



А.П.СОКОЛЬСКИЙ | **ВНИМАНИЕ,
ЛОВУШКА!**

А. П. Соколовский,
заслуженный тренер СССР

Внимание, ловушка!



Издательство «Физкультура и спорт»
Москва 1970

Автор этой брошюры, Алексей Павлович Сокольский, первых успехов добился в середине тридцатых годов, выступая в чемпионатах РСФСР и Ленинграда. Позднее он дважды был чемпионом Украины, четыре раза участвовал в первенствах страны, успешно выступал во многих международных соревнованиях.

Перу А. П. Сокольского, опытного мастера и педагога, принадлежит несколько книг по теории шахмат, которые были высоко оценены читателями («Шахматный дебют», «Шахматная партия в ее развитии», «Пешки в движении» и др.). Он много сделал для разработки теории дебютов, а начало 1. b2—b4 часто называют дебютом Сокольского.

К сожалению, эта маленькая книжечка — последняя работа Алексея Павловича. Рукопись находилась в издательстве, когда пришла скорбная весть о скоропостижной кончине ее автора от внезапной тяжелой болезни.

ЧТО ТАКОЕ ЛОВУШКА

Ловушка в шахматной партии — любопытная и даже несколько загадочная область — исследована еще недостаточно.

Между тем широкие круги шахматистов интересуются этой темой. Действительно, любая ловушка — это всегда неожиданность, оригинальный замысел, остроумная комбинация.

Знакомство с ловушками, особенно дебютными, не только интересно, но и полезно. Оно нужно прежде всего для того, чтобы избежать западни, заготовленной противником. Вместе с тем знание разнообразных тактических приемов, применяемых в ловушках, развивает изобретательность, а иногда помогает найти шансы на спасение в худшей позиции. Следует только предостеречь читателя: уметь разгадывать ловушки противника и уметь расставлять их, конечно, нужно, но ни в коем случае не нужно играть исключительно на ловушки! Впрочем, об этом речь еще впереди.

Читатель найдет в этой книге известные дебютные ловушки наряду с новыми, недавно изобретенными. Ловушки из области середины игры и эндшпиля почерпнуты автором в партиях последнего десятилетия.

Ловушка — неожиданный для противника вариант, приносящий выгоду шахматисту, осуществившему ловушку. Ее неприменный признак — приманка. Если противник соблазнится ею, то попадет в западню. Приманки

могут быть различные. Иногда это материальное приобретение, а иногда ловушка рассчитана на самый естественный ход противника (но плохой, как это выясняется позже). В большинстве случаев ловушка связана с неожиданной, не бросающейся в глаза, замаскированной комбинацией.

Есть, однако, отличие ловушки от комбинации. Вступительные ходы (или один ход) ловушки, которые играют роль приманки, не являются вынужденными для партнера. Если он разгадает ловушку, не соблазнится приманкой, то может ее избежать.

Поэтому рекомендовать ловушку можно только в том случае, если ходы, ведущие к ней, связаны с общим планом игры, не ухудшают положения. С одним только исключением: в плохой позиции игра на ловушки оправдана даже и в том случае, если при правильном ответе противника партия будет проиграна, ведь все равно судьба ее решена!

ДЕБЮТНЫЕ ЛОВУШКИ

Этот раздел, вероятно, более всего заинтересует шахматистов-практиков. Ловушки следует знать, уметь применять их в игре, не увлекаясь, однако, некорректными ловушками, рассчитанными лишь на ошибку про-

тивника, в то время как вступительные ходы к таким ловушкам не являются сильнейшими.

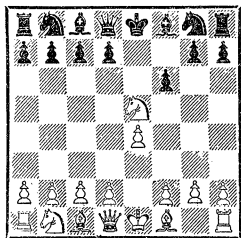
Ловушки в открытых дебютах

Одна из наиболее известных ловушек получается при ошибочном втором ходе черных. Комбинация, которую проводят белые, найдена еще в старину и называется гамбитом Дамиано.

1. e4 e5 2. Kf3 f6?

Белые, правда, не соблазнили противника этим ходом, но ведь это одна из возможных защит пешки e5.

3. K : e5!



Очень сильно! Конечно, белые могли использовать теневые стороны неудачного хода черных и простым ответом 3. Cc4, препятствующим рокировке.

3. . . fe?

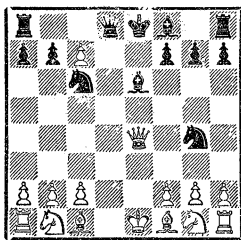
Принимая жертву коня, черные попадают в ловушку. Относительно лучше 3. . . Фе7, в свою очередь замышляя маленькую хитрость. Плохо теперь 4. Фh5+? g6 5. K : g6 из-за 5. . . Ф : e4+. Однако после простого 4. Kf3 Ф : e4+ 5. Ce2 позиция белых предпочтительней.

4. Фh5+ Кре7 (к потере ладьи ведет 4. . . g6 5. Ф : e5+) 5.

Ф : e5+ Kpf7 6. Cc4+ Kpg6 (на 6. . . d5 может последовать 7. C : d5+ Kpg6 8. h4 h6 9. C : b7! C:d7 10. Фf5×) 7. Фf5+ Kph6 8. d4+ g5 9. h4! Ce7 (другие ходы не меняют дела) 10. hg++ Kpg7 11. Фf7X.

Центральный дебют. В этом начале белые рано выводят ферзя, а потом вынуждены терять темпы на его отступление. Черные получают достаточные контршансы. Если же белые, забывая о развитии, делают еще один «активный» ход, то попадают в ловушку.

1. e4 e5 2. d4 ed 3. Ф : d4 Kc6 4. Фе3 (конечно, не 4. Фc3? из-за 4. . . Cb4! с выигрышем ферзя) 4. . . Kf6 5. e5? (это и есть тот самый излишне активный ход. Лучше 5. Kc3) 5. . . Kg4 6. Фе4 d5! (черным была «предоставлена возможность» ошибочно сыграть 6. . . Kg : e5? и после 7. f4 потерять фигуру из-за связки) 7. ed+ Ce6 8. dc?



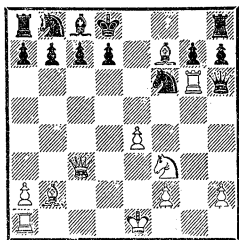
Белые рассчитывают лишь на 8. . . Ф : c7, однако их ждет сюрприз: 8. . . Фd1+! 9. Kp : d1 K : f2+ 10. Kpe1 K : e4.

Пешка c7 также отыгрывается. Белые потеряли право рокировки и отстали в развитии.

Северный гамбит. В настоящее время северный гамбит применяется редко. Жертва двух

пешек — слишком большая цена за получающийся перевес в развитии. Лишь при неточной игре противника белые могут рассчитывать на успех.

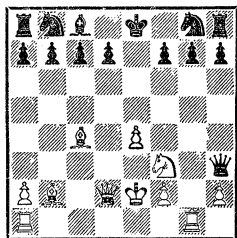
1. e4 e5 2. d4 ed 3. c3 dc 4. Cc4 cb 5. C : b2 Фg5? (преждевременное развитие ферзя. Лучше 5. . . d5 или 5. . . Kf6) 6. Kf3! Ф : g2 7. C : f7+ Kpd8 (к потере ферзя ведет 7. . . Кр : f7 8. Лg1 Фh3 9. Kg5+) 8. Лg1 Cb4+ 9. Kc3 Фh3 10. Лg3 Фh6 11. Фb3! C : c3+ (вынужденный размен, так как под ударом находится и конь g8) 12. Ф : c3 Kf6 13. Лg6!



Белые выигрывают. На 13. . . hg следует 14. Ф : f6+!, а на 13. . . Фf4—14. Л : f6!

В следующем примере черные сначала объявляют шах слоном и лишь затем выводят ферзя.

1. e4 e5 2. d4 ed 3. c3 dc 4. Cc4 cb 5. C : b2 Cb4+ 6. Kbd2 Фg5? 7. Kf3 Ф : g2 8. Лg1 C : d2+ 9. Кре2! Фh3 10. Ф : d2!



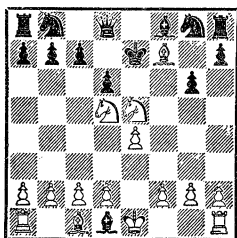
Здесь у черных даже три лишние пешки, но их позиция безнадёжна, так как при подавляющем перевесе в развитии белые располагают сильными угрозами. Отражая главную угрозу — C : g7, черные вынуждены вывести коня, на что следует эффектный финал.

10. . . Kf6 11. C : f7+! Kpd8 (или 11. . . Kpf8 12. Фg5!) 12. Л : g7 К : e4 13. Фg5+!! К : g5 14. Cf6X.

Существует любопытное средство для охлаждения воинственного настроения партнера, предлагающего за белых северный гамбит.

1. e4 e5 2. d4 ed 3. c3 dc 4. Cc4 cb 5. C : b2 d5! 6. C : d5 Kf6! 7. C : f7+! Кр : f7! 8. Ф : d8 Cb4+! 9. Фd2! C : d2+ 10. К : d2 Ле8, и игра уравнивается.

Защита Филидора. «Мат Легаля» — такое название присвоено эффектной комбинации, осуществленной впервые известным французским шахматистом около двухсот лет назад в партии Легаль — Сен-Бри (Париж, 1787 г.). 1. e4 e5 2. Cc4 d6 (защита Филидора) 3. Kf3 Кc6 4. Кc3 Cg4 5. К : e5? C : d1? (белые играют на ловушку, и черные покорно идут в нее) 6. C : f7+ Кре7 7. Kd5X.



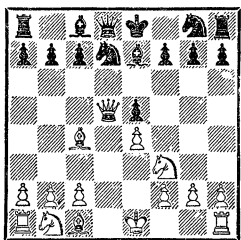
Мат в центре доски тремя легкими фигурами — картина редкая и красивая. Конечно, если бы черные не соблазнились выигрышем ферзя, а сыграли 5. . . К : е5, у них была бы лишняя фигура.

Эта комбинация часто встречается и в наши дни — в легких партиях и в партиях сеансов одновременной игры. Только на четвертом ходу черные играют 4. . . h6?

Заметим, кстати, что Легалю было 85 лет, когда он сыграл эту вошедшую в историю партию.

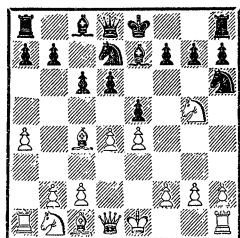
В основном варианте защиты Филидора есть ловушка, в которую часто попадают неискушенные любители шахмат.

1. e4 e5 2. Kf3 d6 3. d4 Kd7 4. Cc4 Ce7? (правильно 4. . . c6, не допуская вылазки ферзя на d5. Плохо 4. . . Kgf6 из-за ответа 5. Kg5!) 5. de! de? (и при лучшем 5. . . К : е5 6. К : е5 de 7. Фh5! g6 8. Ф : е5 Kgf6 9. Ch6 черные остаются без пешки. Теперь же они теряют фигуру) 6. Фd5!



Черным угрожает мат. На 6. . . Kh6 последует 7. C : h6 с решающим материальным преимуществом.

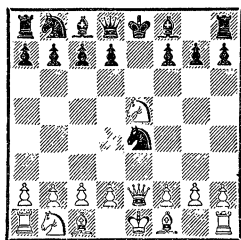
Нелегко вовремя разглядеть и такую ловушку: 1. e4 e5 2. Kf3 d6 3. d4 Kbd7 4. Cc4 c6 5. Kg5 Kh6 6. a4! Ce7?



Неожиданно белые выигрывают ферзя: 7. C : f7+! К : f7 8. Ke6 Фa5+ (или 8. . . Фb6 9. a5! Фb4+ 10. c3 Фc4 11. Kc7+ Kpd8 12. b3!) 9. Cd2 Фb6 10. a5! Ф : b2 11. Cc3 Фb5 12. Kc7+. Значение хода a2—a4 в этом варианте очевидно!

Русская партия. В этом дебюте есть немало ловушек. Наиболее известна — и многим по печальному опыту — следующая:

1. e4 e5 2. Kf3 Kf6 3. К : е5 К : е4? (правильно 3. . . d6! 4. Kf3 К : е4) 4. Фе2!



Черный конь атакован. В случае его отступления белые осуществят свой основной замысел: 4. . . Kf6? 5. Kc6+!, и черный ферзь теряется. Попытка защищать коня ходом 4. . . d5 не избавляет черных от неприятностей. Белые продолжают 5. d3, и как в случае 5. . . Cd6 6. Kf3!, так и при 5. . . Фе7 6. de Ф : е5 7. ed черные несут материальные потери.

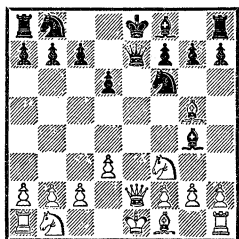
Наиболее естественно со стороны черных ответить тем же — расположить ферзя на открывшейся линии «е».

4. . . **Ф**е7 5. **Ф** : е4 d6 (черные отыгрывают потерянную фигуру) 6. d4 f6 7. **К**с3! de (пора взять коня. В одной из партий черные сыграли 7. . .с6? и после 8. **К**f3! остались без фигуры) 8. **К**d5 **Ф**d6 9. de fe 10. **С**f4!

Выясняется, что позиция черных неудовлетворительна. Вывод очевиден: сыграв 3. . . **К** : е4?, черные попались в ловушку.

Впрочем, и в основном варианте русской партии (3. . . d6) имеются подводные камни...

1. е4 е5 2. **К**f3 **К**f6 3. **К** : е5 d6 4. **К**f3 **К** : е4 5. **Ф**е2 **Ф**е7 (единственный ход. На 5. . . d5? белые сыграют 6. d3, и связанный конь погибнет) 6. d3 **К**f6 7. **С**g5 **С**g4?



Копировать ходы белых опасно, как это показывает предыдущая ловушка. Бронштейн предложил ход 7. . . **К**bd7!, позволяющий избежать ухудшения пешечной позиции (в случае размена на f6) и подготавливающий развитие слона на главную диагональ после g7—g6.

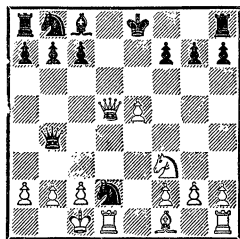
8. **С** : f6! **С** : f3? (копирование ходов незаметно приводит черных к потере фигуры. Необ-

ходимо было 8. . . gf, хотя при этом пешечное расположение черных оказывается испорченным) 9. **Ф** : е7+! **С** : е7 10. **С** : е7 **К**р : е7 11. gf. Черные остались без фигуры.

Среди многих открытий гротмейстера Болеславского есть и варианты, в которых противника подстерегает хитро замаскированная западня.

Одна из них расставлена в следующем варианте русской партии.

1. е4 е5 2. **К**f3 **К**f6 3. d4 ed 4. **С**g5!? (обычное продолжение здесь 4. е5) 4. . . **С**е7 (лучше 4. . . h6, но ход слоном очень естествен) 5. е5 **К**е4 6. **С** : е7 **Ф** : е7 7. **Ф** : d4 d5!? (жертва пешки тонко опровергается. Относительно лучше 7. . . **К**с5, хотя после 8. **К**с3 у белых позиционное преимущество) 8. **Ф** : d5! **Ф**b4+ 9. **К**bd2 **К** : d2 (в случае 9. . . **Ф** : b2 10. Лb1 **К**с3 11. **Ф** : f7+! **К**р : f7 12. Л : b2 у белых лишняя пешка и черный король в опасности) 10. 0—0—0!



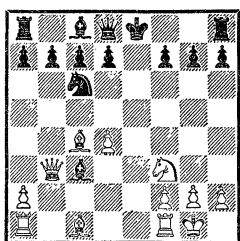
Красиво и неожиданно! Черный конь не может отступить из-за мата на d8. После 10. . . 0—0 11. **Ф** : d2 у белых лишняя пешка при хорошей позиции.

Итальянская партия. Этот старинный дебют редко встречается теперь в партиях мастеров. Ин-

интересно тем не менее познакомиться с некоторыми ловушечными вариантами, разработанными очень давно, на заре шахматной истории.

Известный итальянский шахматист Джоакино Греко в своем рукописном трактате 350 лет назад предложил красивую жертву ладьи.

1. e4 e5 2. Kf3 Kc6 3. Cc4 Cc5 4. c3 Kf6 5. d4 ed 6. cd Cb4+ 7. Kc3?! K : e4 8. 0—0 K : c3 (лучше 8. . . C : c3 9. d5! Cf6!) 9. bc C : c3 (осторожнее 9. . . d5!) 10. Фb3!

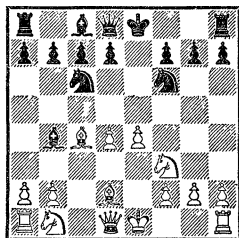


Не зная вариантов, в практической партии трудно установить, что этот ход — ловушка. Поэтому черные обычно принимают жертву.

10. . . C : a1? (ошибка. Правильно 10. . . d5! 11. C : d5 0—0! 12. C : f7+ Kph8) 11. C : f7+ Kpf8 12. Cg5 Ke7 (не 12. . . K : d4? из-за 13. Фa3+! с выигрышем ферзя) 13. Ke5! (самое энергичное продолжение. Слабее 13. Le1 d6 14. C : e7+ Ф : e7 15. Л : e7 Кр : e7, и черные, имея две ладьи за ферзя, могут бороться) 13. . . C : d4 14. Cg6! d5 15. Фf3+ Cf5 16. C : f5 C : e5 17. Ce6+! Cf6 18. C : f6, и черные гибнут.

В этом же варианте итальянской партии, если заменить ход

7. Kc3!? ходом 7. Cd2, таится еще такая ловушка.

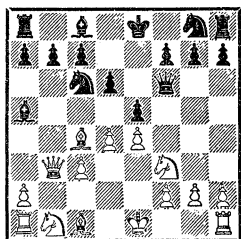


Пешка e4 под ударом, но если черные возьмут ее, то попадут в трудное положение.

7. . . K : e4? (правильно 7. . . C : d2+ 8. Kb : d2 d5!) 8. C : b4 K : b4 9. C : f7+! Kр : f7 10. Фb3+ d5 11. Ke5+! (промежуточный шах! На 11. Ф : b4 черные ответят 11. . . Le8 12. Ke5+ Kpg8, получая хорошую позицию) 11. . . Kpg8 12. Ф : b4. Теперь преимущество белых очевидно.

Гамбит Эванса. В основном варианте гамбита Эванса есть немудреная ловушка, которая, однако, часто «срабатывает» в легких партиях и сеансах одновременной игры.

1. e4 e5 2. Kf3 Kc6 3. Cc4 Cc5 4. b4 C : b4 5. c3 Ca5 (лучшее отступление) 6. d4 d6 7. Фb3! Фf6? (правильно 7. . . Фd7!).

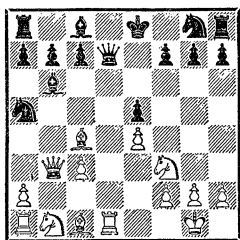


Используя последний ошибочный ход черных, белые выигрывают фигуру.

8. d5! Kd8 9. Фa4+ Cd7 10. Ф : a5 и т. д.

Другая ловушка в этом же варианте гамбита Эванса более замаскирована.

7. . . Фd7! 8. de de (неплохо возвратить пешку посредством 8. . . Сb6!) 9. 0—0 Сb6 10. Лd1 Ка5? (лучше 10. . . Фе7 11. Са3 Фf6).



Черные рассчитывают на 11. Л : d7? К : b3, и обе ладьи белых оказываются под ударом. Однако их ждет неприятность.

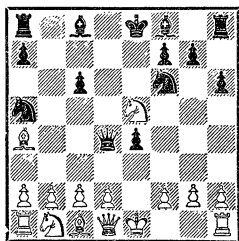
11. С : f7+! Ф : f7 (в случае 11. . . Кре7 или 11. . . Крd8 белые берут ферзя с шахом. На 11. . . Крf8 решает 12. Фа3+ Фе7 13. Лd8+ Кр : f7 14. Kg5+ Крf6 15. Лf8+! Крg6 16. Ф : e7, и белые выигрывают) 12. Лd8+! Кре7 (не 12. . . Кр : d8 из-за 13. Ф : f7) 13. Сg5+ Кf6 14. Ф : f7+ Кр : f7 15. Л : h8 К : e4 16. К : e5+ Кре6 17. Ле8+, и белые выигрывают.

Защита двух коней. Любопытна ловушка в основном варианте дебюта.

1. e4 e5 2. Кf3 Кc6 3. Сc4 Кf6 4. Kg5 d5 5. ed Ка5! 6. Сb5+ c6 7. dc bc 8. Са4? (лучше 8. Се2) 8. . . h6 9. Кf3 e4 10. Ке5 Фd4! (см. след диаграмму)

После вынужденного 11. С : c6+ К : c6 12. К : c6 Фd5! 13. К : a7 Л : a7 черные выигрывают фигуру. Правда, белые получают

три пешки — компенсацию, казалось бы, достаточную. Однако благодаря перевесу в развитии

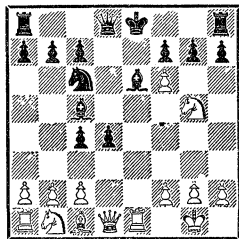


черные имеют все шансы создать сокрушительную атаку. Вместо 13. . . Л : a7 черные могут сыграть еще сильнее — 13. . . Сg4!

Три ловушки в одном варианте. Атака Макса Ланге в защите двух коней по справедливости считается одним из острейших дебютных вариантов. Здесь неожиданности подстерегают играющих на каждом шагу.

Три ловушки связаны с ошибочными взятиями белых пешек черным ферзем.

1. e4 e5 2. Кf3 Кc6 3. Сc4 Кf6 4. d4 ed 5. 0—0 Сc5 6. e5 d5 7. ef dc 8. Ле1+ Се6 9. Kg5.

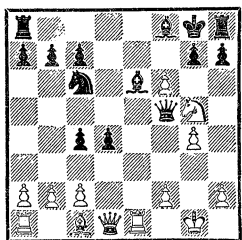


Естественное взятие пешки f6 ферзем ведет к немедленному проигрышу.

9. . . Ф : f6? 10. К : e6 fe 11. Фh5+ g6 12. Ф : c5 с лишней фигурой.

Продолжим начатый ранее вариант, отказавшись от ошибочного 9. . .Ф : f6?, и сыграем иначе.

9. . .Фd5! 10. Кс3! Фf5 (прозрачна ловушка, связанная с жертвой коня. На 10. . .dc? следует, конечно, 11. Ф : d5) 11. Ксe4 Cf8 (другая возможность — 11. . .Сb6) 12. К : f7! Кр : f7 (к потере ферзя ведет 12. . .С : f7? из-за 13. Kd6++) 13. Kg5+ Kpg8 14. g4!



Белые предлагают на выбор любую из белых пешек—g4 или f6, однако при взятии пешки g4 черные получают мат.

14. . .Ф : g4+? 15. Ф : g4 С : g4 16. f7×. (Вторая ловушка!)

В партии Земиш — Рейнман, игранной в 1927 году, черные решились взять пешку f6, и вот что из этого вышло.

14. . .Ф : f6? 15. Л : e6 Фd8 16. Фf3 Фd7 17. Ле7!! Черные сдались. (Третья ловушка!)

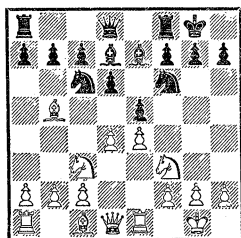
Правильное продолжение 14. . .Фg6, которым белые поддерживаются от взятия пешек, ведет к сложной борьбе.

Испанская партия. Старинное и вместе с тем современное начало, испанская партия является опасным оружием, и знакомство с ее вариантами необходимо каждому играющему

в шахматы. Много «подводных рифов», ловушек и различных тонкостей скрывается за внешне безобидными ходами.

«Комбинация Тарраша» — так назван ловушечный вариант в защите Стейница. Длительное время шахматисты разыгрывали этот вариант, даже не подозревая, что есть комбинация, ведущая к выигрышу белых, пока Тарраш не нашел ее и выиграл с ее помощью партию у Марко (1892 г.).

1. e4 e5 2. Kf3 Kc6 3. Сb5 d6 4. d4 Cd7 5. 0—0 Kf6 6. Кс3 Ce7 7. Le1 (ничего не дает 7. С : c6 С : c6 8. de ввиду 8. . .К : e4!) 7. . .0—0?



Последний ход черных, столь естественный, тем не менее является ошибкой (необходимо 7. . .ed). Правда, комбинация белых настолько неочевидна, что за доской разглядеть ее очень трудно. Такие вещи надо просто знать.

8. С : c6! С : c6 9. de de 10. Ф : d8 Ла : d8 (вариант 10. . .Lf : d8 см. далее) 11. К : e5 С : e4! (не 11. . .К : e4? из-за 12. К : c6 bc 13. К : e4) 12. К : e4 К : e4 13. Kd3! (разумеется, не 13. Л : e4? из-за 13. . .Лd1+) 13. . .f5 14. f3 Cc5+! 15. К : c5 (на 15. Kph1? черные ответят 15. . .Kf2+, а на 15.

Kpf1?—Cb6! 16. fe fe+, отыгрывая фигуру) 15. . . K : c5 16. Cg5! Лd5 17. Ce7 Ле8 18. c4!, и белые выигрывают.

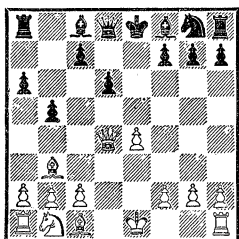
Если черные бьют на d8 другой ладьей—10. . . Лf : d8, то следует 11. K : e5 C : e4 12. K : e4 K : e4 13. Kd3! f5 14. f3 Cc5+ 15. Kpf1! Белые выигрывают фигуру, так как у черных нет ладьи на f8, и на 15. . . Cb6 белые сыграют просто 16. fe.

Занятна ловушка в улучшенной защите Стейница.

1. e4 e5 2. Kf3 Kc6 3. Cb5 a6 4. Ca4 d6.

Улучшение, по сравнению с обычной защитой Стейница заключается в том, что черные, отеснив слона на a4, держат в резерве ход b7—b5, и белым невыгодно теперь играть 5. d4, так как они попадают в заготовленную ловушку.

5. d4 b5! 6. Cb3 K : d4! (точнее, чем 6. . . ed, на что белые ответят 7. Cd5!) 7. K : d4 ed 8. Ф : d4?



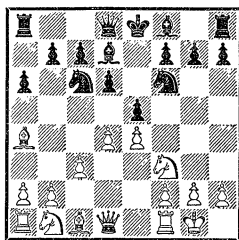
Взятие пешки d4 ведет к потере фигуры. Необходимо было играть 8. Cd5 или 8. c3. Интересно, что в некоторых старых дебютных руководствах позиция, приведенная на диаграмме, была расценена как ведущая к ничьей.

8. . . c5! 9. Фd5 Ce6 10. Фc6+ Cd7 11. Фd5 c4!

Черные не обязаны повторять ходы, ладья a8 уже защищена, и они выигрывают фигуру.

В улучшенной защите Стейница ловушки подстерегают не только белых, но и черных. Вот одна из них.

1. e4 e5 2. Kf3 Kc6 3. Cb5 a6 4. Ca4 d6 5. c3 Cd7 6. d4 Kf6 7. 0—0!

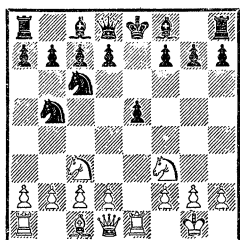


Белые предлагают жертву центральной пешки. Может быть, стоит принять жертву и затем вернуть пешку, получая перевес в развитии? Некоторое время считалось, что в этом случае черные получают лучшие шансы. Однако это не так. Следует играть 7. . . Ce7, не соблазняясь «подарком».

7. . . K : e4? 8. Ле1 Kf6 9. C : c6 C : c6 10. de de 11. Ф : d8+ Л : d8 12. K : e5 Ce4! 13. Kd2 (слабее 13. f3? из-за 13. . . Cc5+! 14. Ce3 C : e3+ 15. Л : e3 Лd1+ 16. Kpf2 C : b1! 17. Kg6+ Ke4+! к выгоде черных — анализ Раузера) 13. . . Ce7 14. K : e4 K : e4 15. Ch6! (этот ход предложил И. Бондаревский) 15. . . K : c3 (плохо и 15. . . K : f2 16. C : g7 Лg8 из-за 17. Cf6! — указано Е. Геллером) 16. C : g7 Лg8 17. Кс6! bc 18. C : c3 с выигрышным эндшпилем у белых. Болеславский — Слива, Краков, 1955 г.

Не раз повторялась в турнирных партиях следующая миниатюра. Черные незаметно попадают в ловушку и проигрывают, хотя делают самые естественные ходы.

1. e4 e5 2. Kf3 Kc6 3. Cb5 Kf6 4. 0—0 K : e4 (лучше 4. . . d6, сводя игру к защите Стейница. Но почему бы не взять предложенную пешку?) 5. Лe1 Kd6 6. Kc3! K : b5?



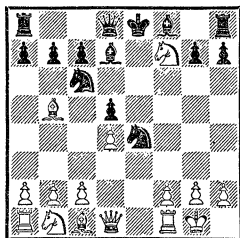
Конечно, нужно играть 6. . . Ce7 и затем рокировать, но черные решили разменяться.

7. K : e5! (неожиданный ответ!) 7. . . K : e5 (оказывается, плохо 7. . . K : c3? Тогда следует 8. K : c6+ Ce7 9. K : e7! K : d1 10. Kg6+ Фе7 11. K : e7 Kpd8 12. K : c8 с лишней фигурой у белых. Относительно лучше 7. . . Ce7, хотя после 8. Kd5! у белых атака) 8. Л : e5+ Ce7 9. Kd5! (это гораздо сильнее, чем 9. K : b5) 9. . . 0—0 10. K : e7+ Kph8 11. Фh5! (над черными нависла страшная угроза. На естественный, казалось бы, ход 11. . . d6 следует 12. Ф : h7+! Kp : h7 13. Лh5×) 11. . . g6 12. Фh6 d6 13. Лh5! gh 14. Фf6×.

Менее известна другая ловушка.

1. e4 e5 2. Kf3 Kc6 3. Cb5 Kf6 4. 0—0 K : e4 5. d4 d5 (этот

ошибочный ход нередко делают шахматисты, мало знакомые с теорией. Лучше 5. . . Ce7 или 5. . . Kd6) 6. K : e5 Cd7 7. K : f7!

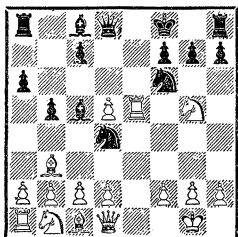


Эффектный удар, заставляющий черного короля выйти в центр. 7. . . Kp : f7 8. Фh5+ Кре6 (после 8. . . g6 9. Ф : d5+ белые отыгрывают фигуру) 9. Kc3! K : c3 (не лучше и 9. . . Ce8 из-за 10. Фg4+ Kpf7 11. K : e4 de 12. Cc4+) 10. Лe1+! Ke4 11. Л : e4+! de 12. Cc4+, и черным не избежать мата.

Интересен следующий ловушечный вариант испанской партии.

1. e4 e5 2. Kf3 Kc6 3. Cb5 a6 4. Ca4 Kf6 5. 0—0 b5 6. Cb3 d6!? (чаще играют 6. . . Ce7, готовя рокировку. Ходом в тексте черные заманивают противника сыграть Kg5, после чего завязываются интересные осложнения) 7. Kg5!? (эта атака при недостаточном развитии позволяет черным создать контригру. Лучше 7. c3, ставя, в свою очередь, ловушку: взяв пешку на e4, черные потеряют фигуру после Cd5) 7. . . d5 8. ed Kd4! 9. Лe1 (естественно, но лучше все же 9. d3) 9. . . Cc5! 10. Л : e5+ Kpf8.

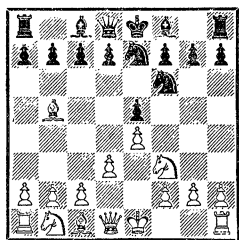
Удивительная позиция! У белых две лишние пешки. Черные лишились рокировки, тем не менее белые стоят на грани проигрыша.



Угрожает с большой силой 11. . . Kg4. На 11. h3 по следует 11. . . Kd7! с двойным ударом. В партии Корчной — Эстрин (Ленинград, 1951 г.) было сыграно 11. Kc3 Kg4 12. Kge4 Фh4! 13. Лh5 (не лучше и 13. h3 K : e5! 14. K : c5 Kef3+ и т. д.) 13. . . Ф : h5 14. h3 Фh4! 15. K : c5 (или 15. hg C : g4 16. Фf1 Kf3+!, и черные выигрывают) 15. . . Ф : f2+ 16. Kph1, и здесь быстрее всего решало 16. . . Kf3! 17. K5e4 Фg3!!

В позиции на предыдущей диаграмме белым придется пойти на острое продолжение 11. c3 K : b3 12. ab, хотя после 12. . . C : f2+! 13. Kph1 Kg4 осложнения выгодны черным.

Есть в испанской партии такой старинный ловушечный вариант: 1. e4 e5 2. Kf3 Kc6 3. Cb5 Kf6 4. d3 (в настоящее время предпочитают 4. 0—0) 4. . . Ke7!?



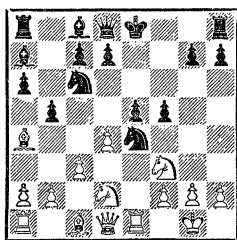
Зачем черные отдают пешку? Неопытный шахматист без осознанного обдумывания примет жерт-

ву, однако будет немедленно наказан.

5. K : e5? c6! (теперь выясняется, что на отступление слона последует Фа5+. Правда, у белых есть, в свою очередь, ход, рассчитанный на ловушку) 6. Kc4 Kg6! (конечно, не 6. . . cb?? из-за 7. Kd6×) 7. Ca4 b5. Белые теряют фигуру.

А вот другая ловушка, не так широко известная.

1. e4 e5 2. Kf3 Kc6 3. Cb5 a6 4. Ca4 Cc5 5. 0—0 Kf6 6. c3 K : e4 7. d4! Ca7 (опасно 7. . . ed из-за 8. Le1, и конь черных связан) 8. Le1 f5 (или 8. . . d5 9. K : e5 с угрозами 10. K : c6 и 10. f3) 9. Kbd2 b5 (на 9. . . d5 или 9. . . K : d2 белые ответят 10. K : e5!).

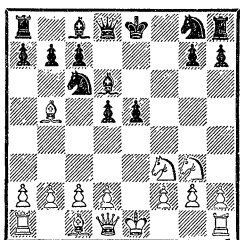


Первое впечатление таково, что преимущество у черных. Действительно, на отступление слона последует d7—d5, и черные укрепят позицию коня в центре. В распоряжении белых есть, однако, комбинация с жертвой фигуры.

10. K : e4! fe 11. K : e5 K : e5 (или 11. . . ba 12. Фh5+ g6 13. K : g6 с разгромом). 12. Фh5+ Kf7 (плохо 12. . . Kg6? из-за 13. Cg5 с выигрышем ферзя) 13. Л : e4+ Kpf8 14. Cb3! g6 (не спасает 14. . . Фf6 из-за 15. Лf4!) 15. Ch6+ Kpg8 16. Фе5! с неизбежным матом.

Гамбит Яниша часто избирается шахматистами, стремящимися к острой игре. Однако немало подводных камней ждет черных, и шахматист, избирающий этот вариант, должен быть во всеоружии.

1. e4 e5 2. Kf3 Kc6 3. Cb5 f5!?
4. Kc3 fe 5. К : e4 d5 6. Kg3 Cd6?



Как будто бы очень естественный ход, в чем и заключается причина его привлекательности для черных. Тем не менее это ошибка. В одной из турнирных партий оба противника не заметили простого опровержения последнего хода черных. А играли эту партию мастера...

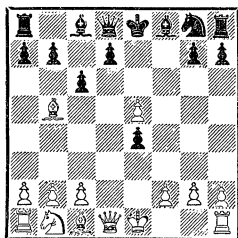
7. К : e5! С : e5 8. С : c6+ bc 9. Фh5+ и затем 10. Ф : e5 с выигрышем центральной пешки.

Интересна ловушка, которую расставил Нежметдинов своему противнику Бергину (первенство РСФСР, 1963 г.).

1. e4 e5 2. Kf3 Kc6 3. Cb5 f5 4. Kc3 fe 5. К : e4 d5 6. Kg3 Cg4 7. h3 С : f3 8. Ф : f3 Kf6 9. 0—0 Cd6 10. Kh5! e4 (не 10... 0—0 ввиду 11. К : f6+ Ф : f6 12. Ф : d5+) 11. Фf5 Фd7? 12. Ф : f6! Белые выигрывают пешку.

Конечно, точные знания необходимы обоим противникам, разыгрывающим гамбит Яниша.

1. e4 e5 2. Kf3 Kc6 3. Cb5 f5 4. d4 fe 5. К : e5? (лучше 5. С : c6 dc 6. К : e5) 5... К : e5 6. de c6!



Если белые не пожелают жертвовать фигуру посредством 7. Кc3!?, то они вынуждены отдать пешку.

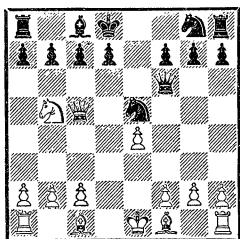
7. Ce2 Фа5+ 8. Cd2 Ф : e5 9. Ch5+ Kpd8!

Лишняя пешка, мощный пешечный центр (после d7—d5) позволяют черным рассчитывать на удержание перевеса (Холмов — Бронштейн, Москва, 1949 г.).

Дебют трех коней. Следующий пример еще раз показывает, что, избирая самые естественные ходы, можно неожиданно быстро проиграть. Не так просто, видимо, отличить естественное продолжение от шаблонного.

1. e4 e5 2. Kf3 Kc6 3. Кc3 Cc5 (какой иной ход может быть более естественным, чем этот? И все же он неудачен, так как белые имеют возможность провести небольшую комбинацию) 4. К : e5! К : e5 5. d4 С : d4? (отдавать слона не следует, хотя именно так часто отвечают черные. Лучше 5... Cd6 6. de С : e5) 6. Ф : d4 Фf6? (снова естественный ход, на этот раз проигрывающий партию. Неудовлетворительно и 6... d6 7. f4 Kc6 8. Ф : g7 с выигрышем

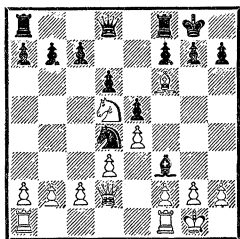
пешки. Обойтись без материальных потерь можно было, играя 6. .f6) 7. Кb5! (белые не только отражают угрозу черных Кf3+, но и сами атакуют) 7. .Kpd8? 8. Фc5! Двойной удар на поля c7 и f8.



Эта позиция случилась в одной из партий Рети, игравшего белыми. Черные сложили оружие.

Дебют четырех коней. Нередко попадает в ловушку шахматист, когда, играя черными, слепо копирует ходы противника. Вот поучительный пример.

1. e4 e5 2. Кf3 Кc6 3. Кс3 Кf6 4. Сb5 Сb4 5. 0—0 0—0 6. d3 d6 7. Сg5 Сg4? (надо сначала сыграть 7. .С : c3 и лишь на 8. bc продолжать 8. .Сg4 или 8. . Фе7) 8. Кd5! Кd4 9. К : b4 К : b5 10. Кd5 Кd4 11. С : f6! С : f3? 12. Фd2!

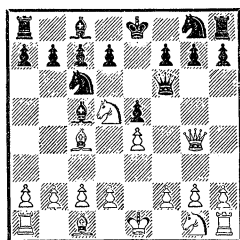


Черные форсированно проигрывают. Возможны такие продолжения: 12. .Фd7 13. Ке7+

Кph8 14. С : g7+! Кр : g7 15. Фg5+ Кph8 16. Фf6X.

12. .gf 13. Фh6 Ке2+ (или 13. .Кph8 14. К : f6 с угрозой мата на h7) 14. Кph1 С : g2+ 15. Кр : g2 Кf4+ 16. К : f4 ef 17. Кph1! Кph8 (иначе последует 18. Лg1+ и 19. Фg7X) 18. Лg1 Лg8 19. Л : g8+ Ф : g8 20. Лg1, и черным приходится отдать ферзя за ладью.

Венская партия. 1. e4 e5 2. Кс3 Кс6 3. Сс4 Сс5 (чаще играют 3. .Кf6) 4. Фg4!? Фf6? (необходимо было играть 4. .g6, но ход в тексте выглядит очень сильно. Черные защитили пешку g7, напали на f2 и создали угрозу двойного удара посредством d7—d5!) 5. Кd5!!



Редкий случай в дебютной позиции. Белые сами приглашают противника взять пешку f2 с шахом.

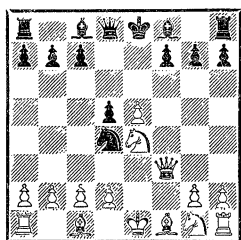
5. .Ф : f2+ 6. Кpd1 Кpf8 (единственный способ не потерять ладью. Угрожало не только 7. Ф : g7, но и 7. К : c7+) 7. Kh3! Фd4 8. d3 d6 9. Фf3!

Белые выигрывают, так как от угроз 10. c3 или 10. Лf1 черные не имеют защиты. Эту ловушку изобрел Ж. Мизес.

Эффектна ловушка, осуществленная Лилиенталем в другом варианте венской защиты.

Борош — Лилиенталь (Будапешт, 1933 г.): 1. e4 e5 2. Кс3 Кf6

3. f4 d5! 4. fe K : e4 5. Фf3 (чаще играют 5. Kf3) 5. . . Kc6! 6. K : e4? (соблазняясь выигрышем пешки, белые попадают в ловушку) 6. . . Kd4!



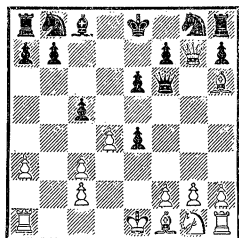
Важный промежуточный ход, передающий инициативу черным. Плохо теперь 7. Фd3? de 8. Ф : e4 из-за 8. . . Cf5! Лучше всего было вернуться ферзем «домой» — на d1. Не желая примириться с этой необходимостью, белые избирают другое продолжение, однако оно красиво опровергается черными.

7. Фf4? de! 8. Cc4 Cf5! 9. c3 g5! 10. C : f7+ (или 10. Фf1 Kc2+ 11. Kpe2 Cg4+) 10. . . Kp : f7 11. Фf2 (белые рассчитывают на 11. Kc2+? 12. Kpd1 K : a1 13. Ф : f5+. Однако их ждет неприятность) 11. . . e3! 12. Фf1 ed+ 13. Kpd1 dcФ+ 14. Kp : c1 g4! Белые сдались.

Ловушки в полуоткрытых дебютах

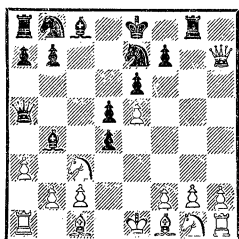
Французская защита. 1. e4 e6 2. d4 d5 3. Kc3 Cb4 4. a3 C : c3+ 5. bc c5 6. Фg4 de? (ошибка. Лучше 6. . . Kf6) 7. Ф : g7 Фf6 8. Ch6!

Неожиданный ход! Белые выигрывают качество. На 8. . . Kbd7 очень сильно 9. Cb5! На-



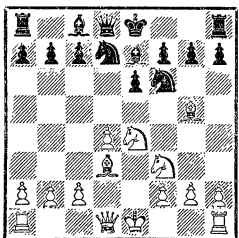
пример: 9. . . a6 10. C : d7+ C : d7 11. Ф : f6 K : f6 12. Cg7.

1. e4 e6 2. d4 d5 3. Kc3 Cb4 4. e5 c5 5. Фg4 Ke7 6. Ф : g7? (лучше 6. dc) 6. . . Lg8 7. Ф : h7 cd 8. a3 (теперь на 8. . . Ca5 следует 9. b4, однако у черных есть сильный ответ) 8. . . Фа5!



Материальные потери неизбежны. В партии Ивашин — Рагозин (1945 г.) белые сыграли 9. Лb1?, но после 9. . . dc 10. ab Фа2! остались без ладьи.

1. e4 e6 2. d4 d5 3. Kc3 Kf6 4. Cg5 de 5. K : e4 Kbd7 6. Kf3 Ce7 7. Cd3? (необходимо 7. K : f6+)



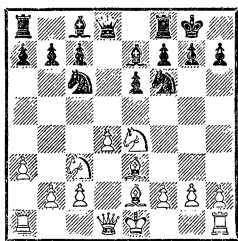
Эта позиция встречалась в практике множество раз, так

как вступительные ходы весьма естественны и комбинация, которую осуществляют черные, не бросается в глаза.

7. . . К : е4! 8. С : е7 К : f2! (слабее 8. . . Ф : е7 9. С : е4 Фb4+, так как после 10. Фd2 Ф : b2 11. 0—0 у белых достаточная инициатива за пешку) 9. С : d8 К : d1 10. С : c7 К : b2 11. Сb5 а6 12. С : d7+ Кр : d7! с лишней пешкой и большими шансами на выигрыш у черных.

Партия по переписке из II командного первенства СССР Гильман — Сокольский развивалась так:

1. е4 е6 2. d4 d5 3. Кc3 Сb4 4. Кge2 de 5. а3 Ce7 6. К : е4 Кf6 7. К2с3? (этот ход неудачен. Лучше 7. К2g3, сохраняя возможность сыграть с3 для защиты пешки d4) 7. . . 0—0 8. Ce2 Кс6! 9. Ce3.



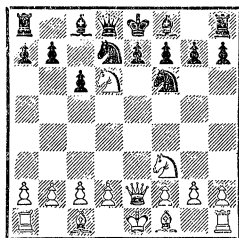
Теперь черные выигрывают центральную пешку d4.

9. . . К : е4 10. К : е4 f5! 11. Кс5 f4! 12. Cd2 Ф : d4 13. Кd3 е5. Имея лишнюю пешку и перевес в центре, черные легко добились победы.

Защита Каро-Канн. Одна из самых коротких партий была сыграна в 1950 году в международном турнире в Шавно-Здруй.

Керес — Арламовский. 1. е4

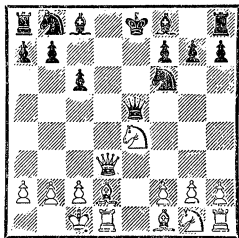
с6 2. Кc3 d5 3. Кf3 de 4. К : е4 Кf6 5. Фе2!? (обычное продолжение 5. К : f6+) 5. . . Кbd7?? 6. Кd6X.



Эта ловушка достаточно широко известна. Она может встретиться и в другой редакции: 1. е4 с6 2. d4 d5 3. Кc3 de 4. К : е4 Кbd7 5. Фе2! Если черные не попадают в ловушку, то белые в дальнейшем рокируют в длинную сторону. Ход 5. Фе2 несколько искусственный, но вряд ли его можно назвать плохим.

В 1910 году Р. Рети, играя с С. Тартаковым, поймал его в очень красивую ловушку.

1. е4 с6 2. d4 d5 3. Кc3 de 4. К : е4 Кf6 5. Фd3!? (маленькая попутная ловушка: на 5. . . Cf5? последует 6. К : f6+ еf 7. Ф : f5. Вместе с тем белые хотят подготовить рокировку в длинную сторону) 5. . . е5 6. de Фа5+ 7. Cd2 Ф : е5 8. 0—0—0.

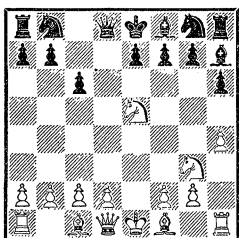


Жертвуя коня, белые ставят две ловушки: 8. . . Ф : е4? про-

игрывает из-за ответа 9. Лe1, а взятие конем оказывается еще более губительным: 8. . . К : e4? 9. Фd8+!! Кр : d8 10. Сg5++! Крс7 (или 10. . . Крс8 11. Лd8×) 11. Сd8×.

В некоторых вариантах защиты Каро-Канн немало хлопот доставляет черным их ферзевый слон. Вот один пример.

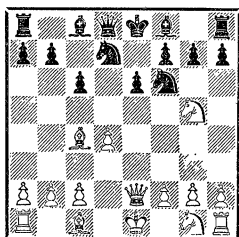
1. e4 c6 2. Кf3 d5 3. Кc3 de 4. К : e4 Cf5 5. Kg3 Cg6? (лучше 5. . . Сg4 6. h3 С : f3 7. Ф : f3 e6) 6. h4 h6 7. Ke5 Ch7.



В этой позиции решает рейд белого ферзя.

8. Фh5! g6 9. Фf3! Кf6 10. Фb3! e6 11. Ф : b7 Kbd7 12. К : c6 Фc8 13. Ca6 Ф : b7 14. С : b7. Любопытно, что белые подряд четыре раза создавали угрозу мата на f7.

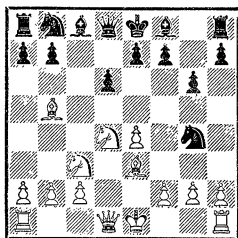
На любителей полакомиться пешкой рассчитан следующий ловушечный вариант: 1. e4 c6 2. d4 d5 3. Кc3 de 4. К : e4 Kd7 5. Сc4 Kg6 6. Kg5 e6 7. Фе2!



Здесь черных ожидают два подводных рифа. Проигрывает естественное 7. . . Се7? из-за 8. К : f7! Кр : f7 9. Ф : e6+. После 7. . . Кb6 8. Сb3! черные могут соблазниться взятием пешки d4, но об этом вскоре им придется пожалеть: 8. . . Ф : d4? 9. Кf3! Сb4+ (или 9. . . Фd8 10. Ke5, и пешка f7 незащитима) 10. c3! С : c3+ 11. Кpf1!, и черные остаются без фигуры.

Сицилианская защита. В этом остром современном начале различные тактические удары и ловушки встречаются очень часто. Обоим противникам следует все время быть начеку.

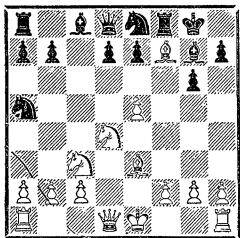
В варианте дракона после ходов 1. e4 c5 2. Кf3 d6 3. d4 cd 4. К : d4 Кf6 5. Кc3 g6 6. Ce3 черные могут сделать неосторожный ход 6. . . Kg4? Ответом 7. Сb5+! белые могут наказать их за легкомыслие.



На 7. . . Cd7 белые ответят 8. Ф : g4. Немного лучше, понятно, и 7. . . Кс6.

В другом разветвлении варианта дракона эффектна ловушка, изобретенная Бастриковым.

1. e4 c5 2. Кf3 Кc6 3. d4 cd 4. К : d4 g6 5. Кc3 Cg7 6. Ce3 Кf6 7. Сc4 0—0 8. Сb3 Ka5? 9. e5! Ke8 (плохо и 9. . . К : b3 из-за 10. ef К : a1 11. fg, выигрывая две фигуры за ладью) 10. С : f7+!!

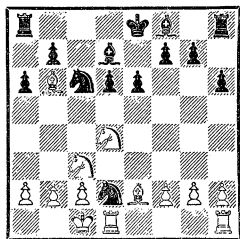


Неожиданный удар! Как в случае 10. . .Л : f7 11. Ке6, так и при 10. . .Кр : f7 11. Ке6! черные вынуждены отдать ферзя. К мату ведет 11. . .Кр : е6 12. Фd5+ Кpf5 13. g4+ Кр : g4 14. Лg1+ и г. д.

Интересно, что в эту ловушку Фишер поймал Решевского в чемпионате США.

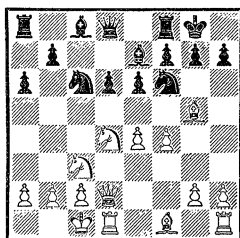
Совершенно неприметный ход может служить вступлением к ловушке, которую нелегко разгадать. Именно таким образом поймал своего противника мастер А. Шагалович в одной из турнирных партий.

1. e4 c5 2. Kf3 Kc6 3. d4 cd 4. K : d4 Kf6 5. Kc3 d6 6. Cg5 e6 7. Фd2 a6 8. 0—0—0 Cd7 9. Ce2 (скромный развивающий ход, который белые предпочли активному 9. f4, связан с попутной ловушкой) 9. . .h6 10. Ch4 K : e4? (взятие на e4, возможное при ходе белых 9. f4, здесь ведет к потере фигуры) 11. C : d8 K : d2 12. Cb6!



Вот в чем дело! Белый слон ушел с f1. Черные не могут разменять коня d2, а отступить ему некуда. Белые получают решающее материальное преимущество.

В известном варианте 1. e4 c5 2. Kf3 Kc6 3. d4 cd 4. K : d4 Kf6 5. Kc3 d6 6. Cg5 e6 7. Фd2 Ce7 8. 0—0—0 0—0 9. f4 белые угрожают усилить давление на пешку d6 ходом Kdb5. Казалось бы, что может быть проще и естественней в такой ситуации, чем ход 9. . .a6?



Известный теоретик В. Раузер в кругу шахматистов сказал однажды: «Поверьте мне, естественным ходом 9. . .a6? черные отдают ладью f8!».

Вот какой вариант привел Раузер в подтверждение своих слов.

10. K : c6 bc 11. C : f6 C : f6 (конечно, черные могут ответить 11. . .gf, открывая короля, но выглядит это очень опасным, и вряд ли кому-нибудь захочется так играть) 12. Ф : d6 Фb6 (разумеется, менять ферзей, имея пешкой меньше, черным нет смысла) 13. Ka4! Фе3+ (не 13. . .Фb7? из-за 14. e5) 14. Kpb1 Ф : e4 15. Kb6 Ла7 16. Cd3 Ф : g2 17. C : h7+! Кр : h7 18. Ф : f8. Свершилось!

Полезный во многих вариантах сицилианской защиты ход

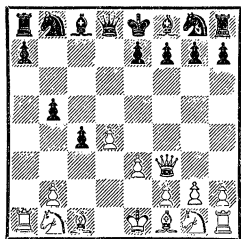
а7—а6 здесь почти форсированно проигрывает.

Еще несколько примеров ловушек в сицилианской защите, ведущих к быстрой гибели черных, читатель найдет в разделе коротких партий в конце книги.

Ловушки в закрытых дебютах

Принятый ферзевый гамбит. Знакомство с ферзевым гамбитом обычно начинается с вопроса: не могут ли черные удержать подаренную им партнером пешку с4? Это, однако, опасный путь.

1. d4 d5 2. c4 dc 3. e3 b5 (лучше 3. . . Kf6 или 3. . . e5) 4. a4 c6? (уж лучше разменяться на a4) 5. ab cb? 6. Фf3!

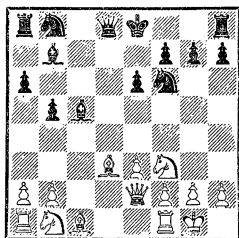


Играющему черными поневоле становится грустно. Ладья под ударом. Придется отдать коня, хотя это, несомненно, слишком дорогая цена за удержанную пешку.

В основном варианте принятого ферзевого гамбита есть ловушка, рассчитанная, как и многие другие, на естественный ответ противника.

1. d4 d5 2. c4 dc 3. Kf3 Kf6 4. e3 e6 5. С : c4 c5 6. 0—0 а6 7. Фе2 b5 8. Cd3 (этот ход должен насторожить внимательно иг-

рающего шахматиста. Обычное отступление 8. Сb3. Белые, отклоняясь от обычных путей, попутно ставят партнеру ловушку) 8. . . Сb7 9. dc С : c5? (подобные ходы часто делаются автоматически. Белые взяли пешку, и черные отвечают тем же. Следовало играть 9. . . Кс6)

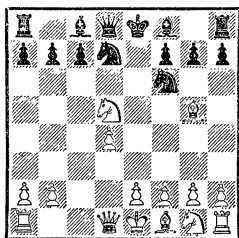


Следует маленькая комбинация: 10. С : b5+! ab 11. Ф : b5+ Kbd7 12. Ф : b7.

Небольшой перевес в развитии у черных не скупает потери двух пешек.

Ферзевый гамбит. В этом дебюте наиболее известны три ловушки. Первая из них получается в ортодоксальной защите после следующих обычных ходов.

1. d4 d5 2. c4 e6 3. Кс3 Кf6 4. Сg5 Kbd7 (этим ходом черные приносят в жертву центральную пешку d5) 5. cd ed 6. К : d5?

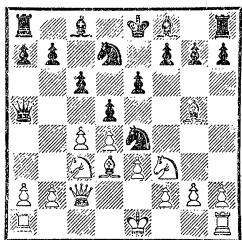


6. . . К : d5! 7. С : d8 Сb4+ 8. Фd2 С : d2+ 9. Кр : d2

Кр : d8, и у черных лишний конь — всего за одну пешку.

Вторая ловушка со стороны черных возможна несколькими ходами позже, в кембридж-спрингском варианте.

1. d4 d5 2. c4 e6 3. Кс3 Кf6 4. Сg5 Кbd7 5. e3 c6 6. Кf3 Фa5 7. Cd3 (лучше 7. Кd2) 7. . . Ке4! 8. Фc2?

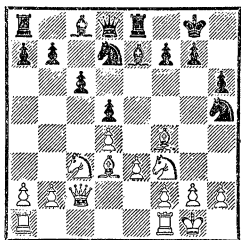


Белые делали, казалось бы, естественные ходы, однако теперь неожиданно черные выигрывают фигуру.

8. . . К : g5 9. К : g5 dc! (двойной удар!) 10. С : c4 Ф : g5.

Еще одна ловушка получается при неточной игре черных в основном варианте ортодоксальной защиты.

1. d4 d5 2. c4 e6 3. Кс3 Кf6 4. Сg5 Кbd7 5. e3 c6 6. cd ed 7. Cd3 Ce7 8. Фc2 0—0 9. Кf3 Ле8 10. 0—0 h6 11. Cf4 Kh5?



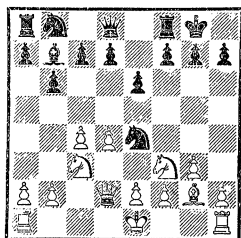
Заставить белых разменять слона настолько соблазнительно, что у играющего черными

невольно тянется рука сделать ход Kh5, но именно здесь заготовлена западня: 12. К : d5!, и черные остаются без пешки (на 12. . . cd? последует 13. Сс7 с выигрышем ферзя).

Когда в эту ловушку попался Кутуев в чемпионате Вооруженных Сил СССР (1967 г.), его утешали тем, что подобным образом проигрывал дважды гроссмейстер Рубинштейн (против Эйве и Алехина).

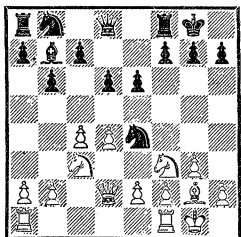
Новоиндийская защита. В этом дебюте интересно сравнить две ловушки. В почти одинаковых позициях один и тот же маневр ведет в одном случае к преимуществу белых, в другом — к выгоде черных.

1. d4 Кf6 2. c4 e6 3. Кf3 b6 4. g3 Сb7 5. Сg2 Сb4+ 6. Cd2 С : d2+ 7. Ф : d2 0—0 8. Кс3 Ке4? (этот маневр, имеющий целью упростить позицию, несвоевременен).



9. Фc2 К : c3? 10. Кg5! (неожиданный удар! Белые выигрывают качество. Как в случае 10. . . Ф : g5 11. С : b7, так и при 10. . . Ке4 11. С : e4 С : e4 12. Ф : e4 Ф : g5 13. Ф : a8 у белых материальный перевес).

Почти та же позиция получается на один ход позже, если на 8. Кс3 черные отвечают 8. . . d6 и лишь в ответ на 9. 0—0 сыграют 9. . . Ке4!

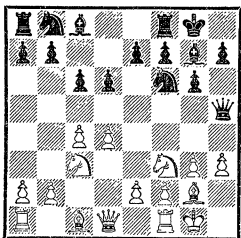


Теперь попытка белых провести аналогичную комбинацию изящно опровергается.

10. Фс2 К : с3 11. Kg5? (правильно 11. Ф : с3) 11... К : е2+! 12. Ф : е2 (или 12. Крh1 С : g2+) 12... С : g2 13. Кр : g2 Ф : g5, и белые остаются без фигуры.

Староиндийская защита. В XXXVI первенстве СССР был в моде следующий вариант староиндийской защиты: 1. d4 Кf6 2. c4 g6 3. Kf3 Cg7 4. g3 d6 5. Cg2 0—0 6. 0—0 c6 7. Kc3 Фa5 8. e4 Фh5 с идеей перевода слона на h3.

Почти те же ходы встретились в партии Шерешевский — Любошиц (первенство Белоруссии, 1969 г.). Лишь восьмой ход был иной: 8. h3.

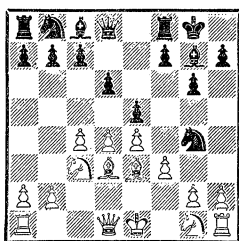


Отклонение как будто незначительное, и черные механически перевели ферзя на h5. 8... Фh5. Результат, однако, получился удивительный! Шерешевский сыграл 9. Kg5!, и ферзь

оказался в западне. От грозящего 10. Cf3! черные не имеют удовлетворительной защиты. Далее последовало 9... Ch8 (освобождая поле g7 для отступления ферзя) 10. g4! С : g4 11. hg К : g4 12. Kh3 Kd7 13. Ke4 Kdf6? (необходимо было 13... Kgf6) 14. Kg3 Фa5 15. f3, и белые выиграли.

В варианте Земиша часто встречается такой порядок ходов: 1. d4 Kf6 2. c4 g6 3. Kc3 Cg7 4. e4 d6 5. f3 0—0 6. Ce3 e5. Лучшими продолжениями здесь считаются 7. d5 или 7. Kge2. Польский мастер Слива решил отложить вывод коня на один ход, а раньше вывести слона на d3. Ход 7. Cd3? является, однако, серьезной ошибкой.

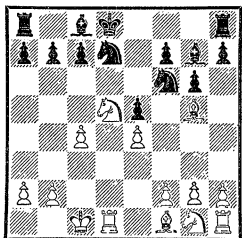
В международном турнире в Бухаресте (1953 г.) Толуш нашел эффектное опровержение порядка ходов, избранного Сливой. В их партии последовало 7. Cd3? Kg4!



Увы! Пришлось взять коня, и после 8. fg ed позиция белых развалилась. Толуш одержал легкую победу.

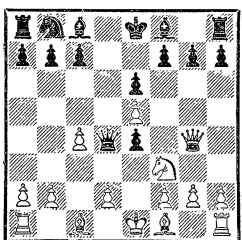
Еще одна коварная ловушка получается после ходов 1. d4 Kf6 2. c4 g6 3. Kc3 Cg7 4. e4 d6 5. Cg5 e5? (в этой позиции движение пешки «е» ошибочно. Лучше 5... 0—0 и затем 6... c5)

6. de de 7. Ф : d8+ Кр : d8
8. Кd5 Kbd7 9. 0—0—0!



Теперь угрожает 10. К : f6 С : f6 11. С : f6+, и черные не могут взять слона из-за связки. Невозможен и ход 9...Кре8 из-за 10. К : c7+ с выигрышем ладьи. Партия уже проиграна.

Английское начало. После вступительных ходов 1. c4 Кf6 2. Кc3 e6 3. e4 d5 4. e5 Ke4 или 1. c4 Кf6 2. Кc3 e6 3. e4 d5 4. cd ed 5. e5 Ke4 возникают аналогичные позиции. Как в том, так и в другом случае белые выигрывают пешку. В первом варианте может последовать 5. К : e4 de 6. Фg4! Фd4 7. Кf3!

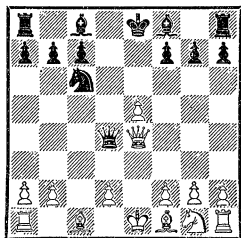


Во втором случае возможно 6. К : e4 de 7. Фа4+ Кc6 8. Ф : e4 Фd4!

Интересно, что в первом варианте ходы черных 4...Ke4? и 6...Фd4? были ошибочными. Используя это, белые добились преимущества.

Во втором варианте те же ходы 5...Ke4 и 8...Фd4! ока-

зались лучшими, и получившуюся позицию можно расценить в пользу черных.



Невольно хочется сравнить эти варианты с ложным следом и действительным решением в шахматной задаче.

В одной из легких партий, игранной мастерами, белые поймали противника в такую ловушку:

1. c4 Кf6 2. Кc3 e6 3. e4 d5 4. cd ed 5. e5 d4 (лучше, как было уже сказано, 5...Ke4!) 6. ef dc 7. Сb5+! c6 (конечно, не 7...Cd7? из-за 8. Фе2+) 8. Фе2+ Ce6 9. Сc4 Ф : f6 (опасно бить на b2 или d2, так как у белых при лучшем развитии появятся хорошие шансы на атаку) 10. dc Cc5 11. С : e6 fe? (сильнее 11...Ф : e6, но и тогда после 12. Ф : e6+ fe шансы на стороне белых) 12. Фh5+ Фg6 13. Ф : c5 Ф : g2 (на это рассчитывали черные, но их ждет разочарование) 14. Фh5+! g6 15. Фf3, и белые выиграли.

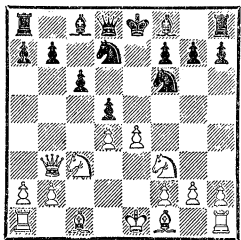
Некорректные ловушки

Существуют ловушки, действующие по формуле «не рой другому яму!». Они рассчитаны лишь на наиболее очевидные ответы противника, но могут быть

опровергнуты точными ходами, и шахматист, затевающий ловушку такого типа, сам оказывается «пострадавшим».

Вот одна из таких ловушек.

1. d4 d5 2. c4 e6 3. Kc3 Kf6
4. Kf3 Kbd7 5. cd ed 6. Фb3
(сильнее обычное 6. Cg5) 6. . . c6
7. e4!?



При естественном ответе 7. . . de? белые, продолжая 8. Cc4! Фе7 (не 8. . . ef?? 9. C : f7+ Кре7 10. Фе6×) 9. Kg5, создают сильнейшие угрозы.

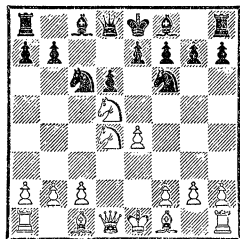
Однако, отвечая 7. . . K : e4! 8. K : e4 Фе7! (снова не годится 8. . . de из-за 9. Cc4!), черные отыгрывают фигуру, сохраняя перевес.

В некоторых случаях шахматист предлагает своему партнеру разрешить за доской проблему ловушечного характера. Иногда автор варианта даже знает, что его замысел сомнителен, но рассчитывает ошеломить партнера неожиданным ходом.

Таков, например, следующий вариант сицилианской защиты.

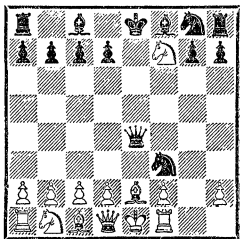
1. e4 c5 2. Kf3 Kc6 3. d4 cd
4. K : d4 Kf6 5. Kc3 d6 6. Kd5!?
(См. след. диагр.)

Если неосторожно взять пешку e4 конем, то после 7. Kdb5! черных ждут большие неприятности. И все же жертву пешки можно принять, продолжая 6. . . K : d5! 7. ed Фа5+! 8. Cd2Ф : d5.



Хотя после 9. Kb5 Фе6+ 10. Ce2 Фd7 11. 0—0 у белых получается перевес в развитии, но вряд ли это оправдывает пешечный дефицит.

Давно известна дебютная ловушка, финалом которой служит спертый мат: 1. e4 e5 2. Kf3 Kc6 3. Cc4 Kd4!? 4. K : e5 Фg5! 5. K : f7? Ф : g2 6. Лf1 Ф : e4+ 7. Ce2? Kf3×!



Интересны и другие варианты, получающиеся после вступительных ходов этой ловушки.

Вместо 5. K : f7? белые могли сыграть 5. Kg4?, но и в этом случае черные получают перевес, нанося двойной удар: 5. . . d5!

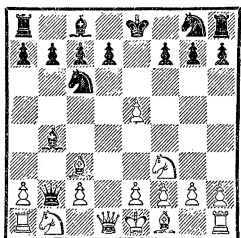
Однако ловушечный ход черных 3. . . Kd4 явно не принадлежит к числу удачных. Повторный ход в дебюте одной и той же фигурой, по логике вещей, должен повести к выгоде белых. Они могут сыграть на атаку: 4. K : e5 Фg5 5. C : f7+ Kpd8 6. 0—0! Ф : e5 7. c3 Kc6 8. d4.

Правда, после ответа 8. . .Фе7! не все ясно.

Проще всего доказать ошибочность хода 3. . .Kd4 простым разменом 4. К : d4! ed 5. 0—0, что обеспечивает белым длительное преимущество.

А вот еще одна некорректная ловушка, вряд ли упомянутая где-либо в шахматной литературе. Уже первым ходом черные отдают центральную пешку в надежде завлечь противника в ловушку.

1. d4 e5!? 2. de Kc6 3. Kf3 Фе7!? 4. Cf4? (именно на это рассчитывают черные. Лучше 4. Фd5) 4. . .Фb4+ 5. Cd2 (не 5. Фd2? из-за 5. . .Ф : b2 6. Фс3 Сb4 с выигрышем ферзя) 5. . .Ф : b2 6. Сс3? (естественный ход и вместе с тем решающая ошибка. Необходимо 6. Кс3, с тем чтобы на 6. . .Kb4 ответить 7. Kd4!, а на 6. . .Сb4—7. Лb1) 6. . .Сb4!



Теперь белые проигрывают. На 7. С : b4 черные даже не возьмут ладью, а ответят просто 7. . .К : b4, и белые беспомощны. Еще эффектней вариант 7. Фd2 С : c3 8. Ф : c3? Фс1X! Именно так закончилась одна партия, которую черными играл ленинградский мастер Шамаев.

Ловушка, разумеется, некорректна. Тот, кто изберет ход

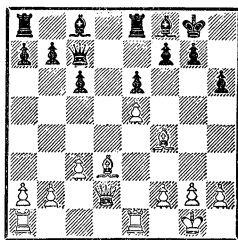
1. . .e5?, должен считаться с тем, что при правильном ответе белых 4. Фd5! черные столкнутся с немалыми трудностями.

ЛОВУШКИ В СЕРЕДИНЕ ИГРЫ

„Попутная ловушка“

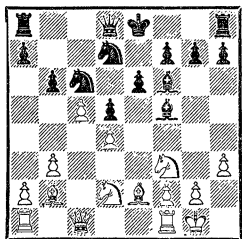
Шахматист, ведущий атаку, иногда стоит перед выбором: какой из ходов, включенных в план, избрать? на каком порядке ходов остановиться? В таких случаях из равноценных продолжений можно предпочесть такое, которое заодно может завлечь противника в ловушку, толкнуть его на неверный шаг.

Нечто подобное случилось в одной из партий Болеславского.



Белые получили перспективную позицию с хорошими видами на атаку на королевском фланге. Из нескольких возможных ходов, усиливающих позицию, Болеславский выбрал 14. Ле3! Слон f4 оказался незащищенным, и противник, недолго думая, ответил 14. . .f5? Последовало неожиданное 15. ef! Ф : f4 16. Лf3!!, и черные сдались, так как на 16. . .Ф : d2 белые

ответят 17. f7+ Kph8 18. feФ, форсируя победу.



Своим последним ходом В. Ми-
кенас (черные) сыграл 14. .b6,
стремясь разменять пешку c5
и уравнять игру. Его противник
А. Бутнорюс ответил 15. b4!
Этот ход не только входит в
программу наступления пеш-
ками на ферзевом фланге, но и
содержит попутную ловушку.
В случае взятия пешки b4 белые
ответят 16. c6! Kf8 17. a3 Kc2
18. Ла2 и черные потеряют за-
блудившегося коня.

В партии было 15. .bc 16. dc!
a6 17. a4! И теперь черные на-
ко-нец решились взять дерзкую
пешку.

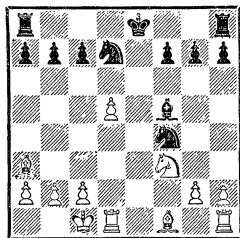
17. . .K : b4? 18. c6! Kf8 19.
c7 Фd7 20. C : f6 gf 21. Фc3 Kc6
(возможно, что черные надея-
лись на продолжение 22. Ф : f6?
Лg8!, но простой и сильный ход
развевал их надежды) 22. Лfc1!
Немедленно решает! Черные вы-
нуждены отдать фигуру. На
22. . .Ke7 белые ответят 23.
Лab1! с подавляющей позицией.

Превосходный пример попут-
ной ловушки встретился в пар-
тии Бронштейн — Таль (Рига,
1968 г.). Эта партия настолько
интересна, что стоит ее привести
полностью.

Выбор дебюта говорил о
стремлении обоих противников

к острой бескомпромиссной
борьбе. Бронштейн предложил
королевский гамбит. Таль отве-
тил контргамбитом Фалькбеера.

1. e4 e5 2. f4 d5 3. ed e4 4. d3
Kf6 5. de K : e4 6. Kf3 Cc5 7.
Фe2 Cf5 8. Kc3 (здесь есть из-
вестная теоретическая ловушка.
Ходом 8. g4? белые могут выиг-
рать фигуру, но после 8. . .0—0!
9. gf Ле8 черные получают неот-
разимую атаку) 8. . .Фe7 9. Ce3!
K : c3? (течение партии пока-
зывает, что размен коней в этой
позиции ошибочен. Необходимо
9. . .C : e3 10. Ф : e3 K : c3 11.
Ф : e7+ Kp : e7 12. bc C : c2
с примерно равными шансами)
10. C : c5! K : e2 11. C : e7
K : f4 12. Ca3! Kd7 (по-видимо-
му, лучше 12. . .K : d5) 13.
0—0—0!

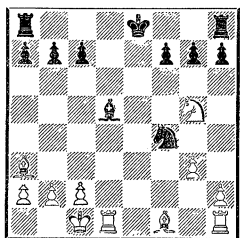


Естественным продолжением
для черных было 13. . .0—0—0.
На это, однако, хитроумный
Бронштейн заготовил неожидан-
ное 14. Лd4! Kg6 15. g4 с выиг-
рышем фигуры. Черным при-
шлось оставить короля в центре,
и атака белых оказалась неот-
разимой.

13. . .Ce4 14. Kg5! C : d5 15.
g3!!

Отлично сыграно! Белые обхо-
дят ловушку, расставленную
партнером. На 15. Лd4 черные
ответят 15. . .f6! (не 15. . .h6?

из-за 16. К : f7!), и белые ничего не достигают. Жертвуя качество, Бронштейн получает неотразимую атаку.



15. . . С : h1 16. gf c5 (иначе решает 17. Лe1+) 17. Сс4 Сс6 18. К : f7 b5 (или 18. . . Лf8 19. Лe1+) 19. Кd6+ Крe7 20. К : b5 Лh8 21. Кd4! Сg2 (на 21. . . Сb7 последует 22. Лe1+ Крd6 23. Кb5+ Крc6 24. Лe6×! Красивый мат с блокированием поля — как в задаче) 22. Ке6 Лf5 23. Лg1 Сe4 24. Кc7 Лd8 25. Л : g7+ Крf6 26. Лf7+ Крg6 27. Лe7 Кf6 28. Ке6 Лc8 29. b3 Лh5 30. Kg5 Cd5 31. Cd3+ Крh6 32. Сb2 c4 (или 32. . . Лf8 33. С : f6 Л : f6 34. Л : h7×) 33. Cf5! c3 34. С : c8 cb+ 35. Кр : b2 Л : h2 36. Л : a7, и белые выиграли.

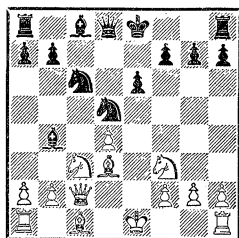
Хотя на тринадцатом ходу черные обошли расставленные сети и фигуру не потеряли, но попутная ловушка Бронштейна оказала весьма существенное влияние на исход борьбы.

Король в центре

Позиция короля в центре доски может быть использована для получения сильной атаки. Этот мотив является основой многих комбинаций и, конечно, ловушек.

Остроумную ловушку осуществил большой мастер атаки М. Найдорф.

В партии Найдорф — Портиш (XV Олимпиада, 1962 г.) после вступительных ходов 1. d4 d5 2. c4 e6 3. Кc3 Кf6 4. Кf3 c5 5. cd К : d5 6. e3 cd 7. ed Сb4 8. Фc2 Кс6 Найдорф сыграл 9. Cd3!



Последний ход белых выглядит как просмотр: ведь черные могут выиграть пешку. Но течение партии показывает, что принятие жертвы пешки позволяет белым развить сильнейшую атаку на черного короля. Разглядеть за доской все это было далеко не просто, и можно понять решение Портиша, принявшего данайский дар.

Отметим еще, что ловушка Найдорфа была попутной. Белые сделали развивающий ход, затрудняя одновременно противнику рокировку.

9. . . К : c3 10. bc К : d4? (лучше 10. . . Се7) 11. К : d4 Ф : d4 12. Сb5+! Крe7 (приходится отказать от рокировки. Проигрывает 12. . . Cd7 из-за 13. С : d7+ Кр : d7 14. Фа4+ с выигрышем слона) 13. 0—0! (белые не останавливаются перед жертвой второй пешки ради атаки) 13. . . Ф : c3 14. Фе2! Cd6 (конечно, не 14. . . Ф : a1 из-за 15. Сg5+) 15. Сb2 Фа5 16. Лfd1!

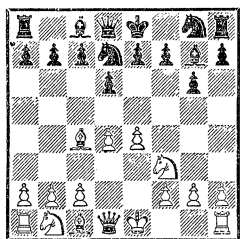
(это значительно сильнее, чем напрашивающееся 16. С : g7) 16. . .Лhд8 17. Фh5! f6 (иначе последует 18. Фg5+) 18. Ф : h7 Крf7 19. Се2 Фg5 20. Сс1! С : h2+ (или 20. . .Фе5 21. Ch5+ Крf8 22. Фh8+ Кре7 23. Ф : g7×) 21. Кр : h2 Фе5+ 22. f4. Черные сдались.

Две катастрофы на пункте f7

Наиболее уязвимое поле возле черного короля — пункт f7. Следует бдительно следить за возможными нападениями противника на этот пункт.

Интересны следующие два примера ранней гибели из-за недостаточно внимательной игры со стороны черных.

1. e4 d6 2. d4 Kd7 3. Kf3 g6 4. Cc4 Cg7?

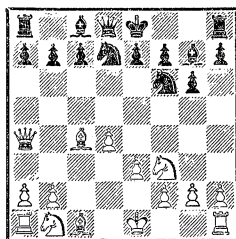


Уже на пятом ходу белые проводят комбинацию с жертвой слона.

5. С : f7+! Кр : f7 6. Kg5+ Кре8 (конечно, не 6. . .Крf6?? 7. Фf3×) 7. Ке6, и черные теряют ферзя.

1. d4 d5 2. c4 dc 3. Kf3 Kf6 4. Фа4+ Kbd7 5. e3 g6 (лучше 5. . .e6) 6. С : c4 Cg7?

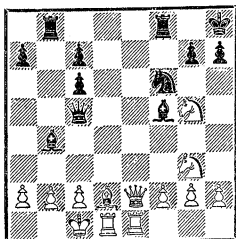
И в этой позиции возможна аналогичная комбинация.



7. С : f7+! Кр : f7 8. Kg5+, и белые выигрывают. На отступление 8. . .Крг8 решает 9. Фс4+. На другие ходы короля последует 9. Ке6 с выигрышем ферзя.

Угроза мата

В командном первенстве СССР 1968 года неожиданным финалом завершилась партия Пешина — Нисман.



У белых лишняя пешка, и если бы Пешина продолжал 16. С : b4 Ф : b4 17. с3 Фа5 18. К : f5, то реализация преимущества не составила бы особого труда. Однако белые сыграли сразу 16. К : f5? и попались в ловушку. Последовало 16. . .Са3! 17. Фе7 С : b2+ 18. Крb1 Сс3+ 19. Крс1 Лb1+!, и белые сдались.

В этом примере белый король был не слишком надежно защищен. Но в следующей позиции

белый король, кажется, опасности не подвергается.

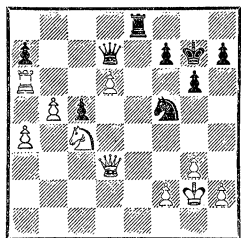
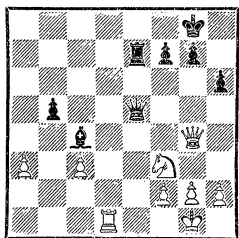


Диаграмма показывает положение из партии Ивков — Гарсия (Олимпиада, 1964 г.).

У белых лишняя пешка и легко выигранная позиция. Стоило им, однако, сделать лишь один ход неосмотрительно, как черные создали неотразимые угрозы королю.

1. $\Phi d5?$ $Kh4+$! 2. gh (или 2. $Kpf1$ $\Phi h3+$) 2... $\Phi g4+$ 3. $Kpf1$ $\Phi h3+$ 4. $\Phi g2$ $\Phi d3+$! Точный ход! Черные могли выиграть ферзя, продолжая 4... $Lel1+$?, но при этом они проигрывали, так как пешка «d» неуклонно шла в ферзи. Теперь же мат неизбежен, и белые сложили оружие.

В несложную ловушку поймал кубинский мастер Ортега гроссмейстера Ульмана (Поляница-Здруй, 1967 г.).

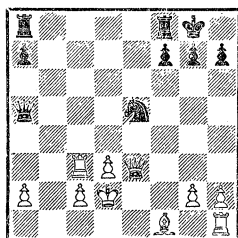


Своим последним ходом белые напали на ферзя, предлагая противнику взять пешку. От этого

подарка лучше было отказаться, но Ульман пешку взял.

30... $\Phi : c3?$ 31. $Ld8+$ $Kph7$ 32. $Kg5+$! Черные сдались. Коня взять нельзя из-за мата. После же 32... $Kpg6$ 33. $Ke6+$! $Kpf6$ 34. $\Phi . g7+$ теряется ферзь.

Удивительно красивый путь к победе нашел Кламан в окончании следующей партии, игранной в Ленинграде в 1969 году.



У белых две лишние пешки, но связка ладьи неприятна. Возможен был ход 31. $d4$, но почему бы белым не разменяться ферзями, сохранив лишний материал? Гриди, игравший белыми, сделал ход 31. $\Phi c5?$ Неожиданно последовало: 31... $Kc4+$!! 32. $\Phi : c4$ $Lac8$ 33. $\Phi b3$ $Lb8!$ 34. $\Phi c4$ $\Phi g5+$ 35. $Kpe2$ $Lfe8+$ 36. $Kpf3$ $\Phi f6+$ 37. $Kpg4$ $h5+$! Белые сдались. Эффектная ловушка!

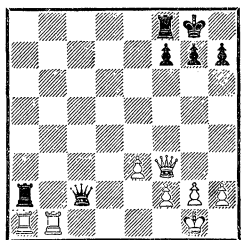
В партии Багиров — Зборовский (Саратов, 1962 г.), которую мы сейчас рассмотрим, белые не заметили ловушечную комбинацию с жертвой ферзя. В итоге они понесли материальные потери.

1. $e4$ $e5$ 2. $Kf3$ $Kc6$ 3. $Cb5$ $Cc5$ 4. $0-0$ $Kd4$ 5. $K : d4$ $C : d4$ 6. $c3$ $Cb6$ 7. $d4$ $c6$ 8. $Cc4$ $d6$ 9. $Ce3$ $Kf6$ 10. $f3$ $0-0$ 11. $\Phi e1$ $Kh5$ 12. $Kd2$ $\Phi f6$ 13. $Cb3$ $Ce6$ 14. de (с этим

разменом не стоило торопиться) 14. . . de 15. С : е6 Ф : е6 16. Кb3 f5 17. ef Л : f5 18. Лd1 Фg6 19. Кph1? (в стремлении создать угрозу двойного нападения посредством g2—g4 белые делают неудачный ход, не замечая остроумного тактического удара) 19. . . Kg3+! 20. Ф : g3 (приходится брать ферзем. Красив вариант 20. hg? Фh6+!! 21. С : h6 Лh5×) 20. . . Ф : g3 21. С : b6 (жертва отчаяния. Безнадежно 21. hg из-за 21. . . Лh5+ 22. Кpg1 С : e3+) 21. . . Фg6, и черные выиграли.

Часто ловушка основывается на угрозе мата по первой горизонтали.

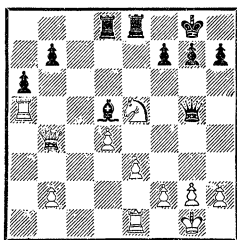
Элементарным примером на эту тему может служить финал партии Фюштер — Балог (1964 г.).



У белых лишняя пешка, и, на первый взгляд, им ничто не угрожает. Однако после хода 1. . . Фb2!! белые сдались. Как 2. Л : b2 Л : a1+, так и 2. Фd1 Ф : f2+ ведет к мату.

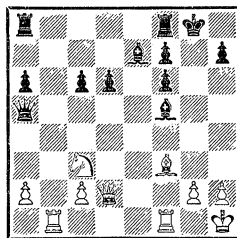
Комбинация, осуществленная в партии Черепков — Сазонов (Кисловодск, 1967 г.), значительно сложнее. Мотив недостаточной защищенности первой горизонтали здесь не бросается в глаза. Не удивительно поэтому, что даже опытный мастер,

игравший белыми, просмотрел тактический удар и попался в замаскированную ловушку.



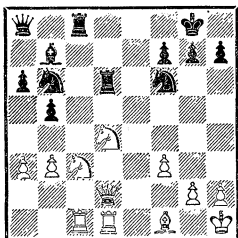
Проще всего сохраняло перевес продолжение 1. Л : d5! Л : d5 2. Ф : b7. В партии же случилось 1. e4? С : e4! 2. Л : e4 Л : d4!! Теперь на любое взятие ладьи d4 следует Фc1+ с неизбежным матом. Белые сыграли 3. Кf3, но после 3. . . Ле : e4! немедленно капитулировали.

В далеко не очевидную ловушку попались белые в партии Марич — Глигорич (Белград, 1962 г.).



Рассчитывая в дальнейшем на взятие слона f5, белые беззаботно взяли пешку: 1. С : c6? Лас8 2. Сb7? (лучше сразу 2. Л : f5) 2. . . Л : c3 3. Л : f5 Лb3!! Удар страшной силы. Угрожает мат после Л : b1×, под ударом находится белый ферзь и ладья f5, поэтому белые сдались.

В позиции из партии Петкевич — Шамкович, полуфи-



нал первенства СССР, 1969 г. белые, сыграв 28. **Фg5!**, создали угрозу двойного нападения (**Кf5!**) и заодно поставили ловушку, используя мотив недостаточной защищенности восьмой горизонтали.

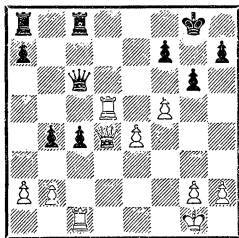
Для защиты от угрозы черным следует отвести коня f6 и перебросить ладью на g6. Так, очевидно, рассудил Шамкович и сыграл 28. **...Кfd5?** Последовало 29. **К : d5 К : d5 30. Кf5 Лg6 31. Л : c8+! Ф : c8 (31. ... С : c8? 32. Фd8×) 32. Ке7+**, и черные сдались. После 32. **... К : e7 33. Ф : e7** угроза 34. **Лd8+** решает.

Если бы черные отнеслись внимательнее к замыслам противника, они могли ответить на 28. **Фg5** своевременным маневром 28. **...h6 29. Фg3 Ке8 30. Кf5 Ле6**, сохраняя возможность длительной борьбы.

Связку легко не заметить

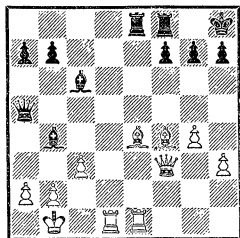
В партии Доннер — Хюбнер (Бюзум, 1968 г.) черные предложили жертву пешки.
(см. след. диаграмму)

25. **...c3! 26. Ф : b4?** (пешку не стоило брать) 26. **...Лab8 27. Ф : c3 Фb6+** 28. **Лc5 Л : c5 29.**



Ф : c5 Лc8!! Белый ферзь связан и не может взять дерзкую ладью. После же 30. **Ф : b6 Л : c1+** белые остаются без ладьи.

Вряд ли подозревали белые, что они погибнут от связки, когда сделали ход 21. **c3?**



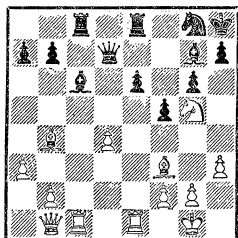
В этой позиции черные нашли очень красивую комбинацию: 21. **...С : c3! 22. bc Л : e4!! 23. Л : e4 f5 24. g4 Ф : f5**. Белые полностью связаны по вертикали и по диагонали. Удовлетворительной защиты уже нет. После 25. **Лdd4 Ле8 26. Крс1 С : e4** черные легко выиграли.

Это случилось в партии Фернандес — Желяндинов (Гавана, 1967 г.).

Главная диагональ

Немало ловушек построено на использовании силы слона, расположенного на этой важной магистрали.

Очень поучительна и эффектна ловушка, осуществленная в партии Н. Левин — Гофштейн (Киев, 1969 г.).



Белые оставили без защиты центральную пешку d4. Черным следовало, не соблазняясь подарком, играть 24. . . С : f3 25. К : f3 Фd5!, блокируя пешку и избегая вскрытия большой диагонали. Однако искушение оказалось слишком сильным: 24. . . С : d4? (конечно, не 24. . . Ф : d4?? из-за 25. Кf7×, но взятие пешки слоном кажется возможным, тем более что слона черные могут подкрепить) 25. Лcd1 e5 26. Л : e5!! Л : e5 27. Л : d4! Фе8 (плохо 27. . . Ф : d4 вследствие 28. Сс3 Фс5 29. С : e5+ Ф : e5 30. Кf7+ с выигрышем ферзя) 28. Сс3! С : f3? (немедленно проигрывает. Относительно лучше 28. . . Кf6, хотя после 29. Лd6 преимущество у белых) 29. Лс4!! Новый и на этот раз решающий удар! Черные сдались. В случае 29. . . Л : с4 30. С : e5+ Кf6 31. С : f6+ Кpg8 32. К : f3 у белых две фигуры за ладью при выигрышной позиции

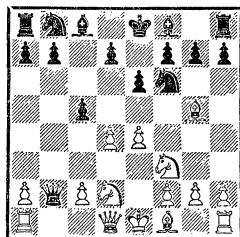
Капкан для ферзя

Немало ловушек построено на том, чтобы, заманив неприятельского ферзя в свой лагерь, отре-

зать ему поля отступления и затем его выиграть.

Типична, например, следующая ловушка.

1. d4 Кf6 2. Кf3 e6 3. Сg5 c5 4. e4 Фb6 5. Kbd2 (предлагая черным в подарок пешку) 5. . . Ф : b2?

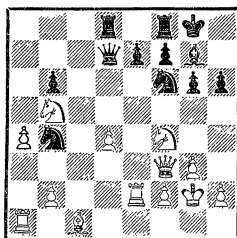


Есть много похожих на эту позиций, где взятие пешки b2 вполне возможно. Но каждый раз нужно проверить, не грозит ли ферзю на этом поле опасность. В этой позиции ферзь теряется.

6. Кс4 Фb4+ (или 6. . . Фс3+ 7. Cd2) 7. с3! Ф : с3+ 8. Cd2. Ферзь пойман!

Бывает и так, что ферзь запутывается не среди чужих фигур, а в своем собственном лагере.

Вот пример.

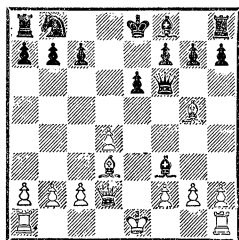


К такой позиции пришла партия Фукс — Бронштейн (Берлин, 1968 г.). Черные сделали загадочный ход 21. . . Лfe8! Как

его понять? Дело в том, что белые до сих пор не успели ввести в бой слона с1. Естественно было ожидать, что они это сделают. Плохо, однако, 22. Cd2 из-за 22...Kc2 с выигрышем пешки d4. Поэтому белые сыграли 22. Ce3? Черные ответили 22...g5!, и после 23. Kh5? g4 24. K : f6+ ef! 25. Фf4 Kd5 белый ферзь погиб. Смысл хода 21...Лfe8 в том, чтобы отнять у белого ферзя поле e4 для отступления. Вместо 23. Kh5 белым следовало сыграть 23. Cd2. В этом случае они теряли одну или две пешки, но могли оказать длительное сопротивление.

Иногда противник добровольно идет в расставленные сети в надежде нанести ответный удар, но эти надежды не оправдываются.

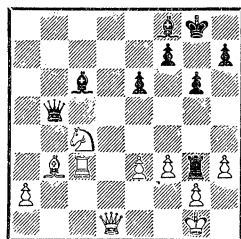
1. e4 e6 2. d4 d5 3. Kc3 de 4. K : e4 Cd7 5. Kf3 Cc6 6. Cd3 Kf6 7. K : f6+ Ф : f6? (черные хитрят. Они рассчитывают в ответ на 8. Cg5 сыграть 8...C : f3 и после 9. C : f6 C : d1 остаться с лишней фигурой, но не видят ответной ловушки белых. Правильно 7...gf) 8. Cg5! C : f3 9. Фd2!



Черные пали жертвой собственной хитрости. Ферзь неизбежно теряется. На 9...Ф : d4 следует 10. Cb5+!

Ладья в западне

В партии Сокольский — Шакарян (Кировакан, 1969 г.) встретилась такая позиция:



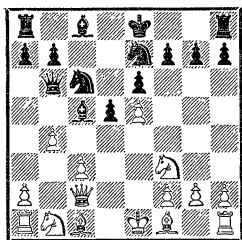
У белых лишняя пешка, но черные атакуют. Отразить угрозу взятия слонем на f3 можно было, продолжая 30. Kpf2, но белые избрали иной путь. Они сыграли 30. Kd2!, имея в виду любопытную ловушку. Последовало 30...Cb4? 31. Л : c6! Ф : c6 32. Ke4 Фc7 33. Kpf2!, и черные вынуждены отдать «целую» ладью, окруженную и стесненную неприятельскими пешками. После 33...Л : h3 34. gh Фh2+ 35. Kpf1 Ф : h3+ 36. Kpe2 Ce7 37. Фd4 Фg2+ 38. Kf2 h5 39. a4 h4 40. Фg4 черные капитулировали.

Охота на слона

Много неприятностей могут доставить пешки неприятельским фигурам, атакуя и оттесняя их.

В качестве схемы рассмотрим такой вариант: 1. e4 e6 2. d4 d5 3. e5 c5 4. c3 Фb6 5. Kf3 Kc6 6. dc C : c5 7. Фc2 Ke7? (правильно 7...f6!) 8. b4!

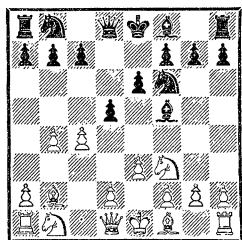
Неосторожность черных привела к тому, что атакованному



слону отступать некуда. Черные вынуждены отдать фигуру за две пешки.

В этом примере ошибка черных достаточна очевидна. А вот следующую ловушку разглядеть трудней.

1. b4 d5 2. Cb2 Kf6 3. e3 Cf5 4. Kf3 e6 5. c4!

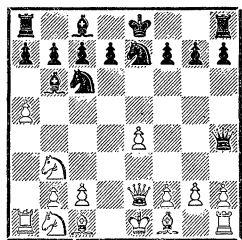


Белые отдают пешку. Почему бы ее не взять?

5. . . C : b4? 6. Фa4+ Kc6 7. Kd4 Фd6 (не желая лишиться материального преимущества, черные быстро проигрывают, но и после 7. . . Ce7 8. K : c6 bc 9. Ф : c6+ Kpf8 дела черных неважны) 8. K : c6 bc 9. a3! Cc5 10. d4 Cb6 11. c5! Слон потерян!

На известную ловушку поймали белые противника в партии Милейка — Чембаев (полуфинал первенства Латвии, 1969 г.).

1. e4 e5 2. Kf3 Kc6 3. d4 ed 4. K : d4 Cc5 5. Kb3 Cb6 6. a4 (в расчете на ловушку) 6. . . Фh4 7. Фе2 Kge7? (необходимо было 7. . . a6) 8. a5!



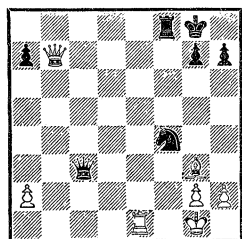
Слон атакован. Что делать черным? На 8. . . Kd4 последует 9. K : d4 C : d4 10. c3, и куда бы ни ушел черный слон, везде его настигнут белые пешки. Примерно то же случилось и в партии.

8. . . Cd4 9. c3 Ce5 10. g3 Фf6 11. f4 Cd6 12. e5.

Черные потеряли фигуру и вскоре сложили оружие.

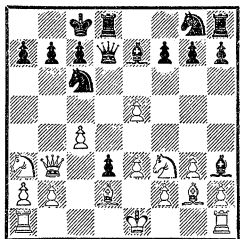
Жадность наказуема!

Эта истина давно всем известна, но почему-то о ней часто забывают, когда видят возможность взять пешку. Вот, например, что произошло в партии Кручинин — Вавилов (первенство г. Гродно, 1960 г.).



31. Ф : a7? Ф : e1+! 32. C : e1 Ke2+ 33. Kph1 Lf1X.

В чемпионате Белоруссии 1969 года мастер Крупский, играя белыми с Купрейчиком, нашел любопытную комбинацию и . . . сам от нее пострадал!

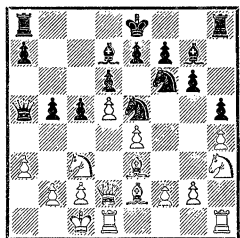


11. e6!? Ф : e6 12. Kd4 Л : d4
13. С : h3 Ф : h3 14. ed.

Белые выиграли качество, однако позиция оказалась явно в пользу черных. Далее было сыграно 14...Фe6+ 15. Ce3 Cb4+ 16. Kpd1 Фe4! 17. Lg1 Kh6 18. Kpc1 Kf5 19. Kc2 (отчаяние! Если 19. d5, то 19...К : e3 20. dc d2×) 19...dc 20. d5 Kfd4 21. С : d4 К : d4 22. Ф : b4 Фd3! Белые сдались.

Соблазнив противника взять пешку, черные быстро создали сильные угрозы белому королю в партии Степанов — Дыдышко (Вильнюс, 1964 г.).

1. e4 g6 2. d4 Cg7 3. Ce2 d6 4. h4 c5 5. d5 Kf6 6. Kc3 h5 7. Kh3 Kbd7 8. Ce3 Ke5 9. Фd2 Cd7 10.0—0—0 Фа5 11. a3 b5!



Очевидно считая последний ход черных ошибочным, белые взяли пешку: 12. К : b5? Фb6! 13. c4 (оказывается, отступить уже поздно. На 13. Kc3 следует 13...К : e4! 14. К : e4 Kc4! с угрозой мата на b2) 13...

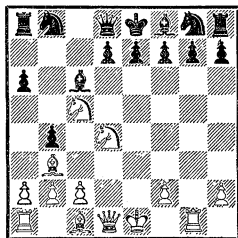
К : e4 14. Фc2 Cf5!, и черные вскоре одержали победу.

Часто можно видеть партии, в которых шахматист, поглощенный «приобретательством», забывает о самом элементарном принципе — принципе развития сил и терпит жестокое наказание.

Красива следующая короткая партия, игранная по переписке.

Шлоссер—Кантихеев (1967 г.).

1. e4 c5 2. Kf3 b6 3. d4 cd 4. К : d4 Cb7 5. Kc3 a6 6. Cc4! b5 7. Cb3 b4 8. Ka4 С : e4? 9. Kc5! С : g2? 10. Lg1 Cc6.



Доверчиво взяв пожертвованные партнером пешки, черные отстали в развитии. Партия завершается на редкость эффектным финалом.

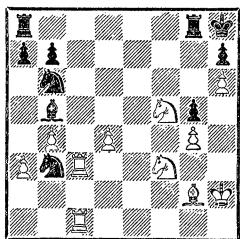
11. С : f7+!! Кр : f7 12.Л : g7+!! Черные сдались.

На 12...С : g7 последует 13. Фh5+ Kpf8 14. Ke6+! de 15. К : e6×. Также и в случае 12...Кр : g7 атака белых быстро решает: 13. Фg4+ Kpf7 14. Фh5+ Kpg7 15. Kf5+ Kpf6 16. Cg5+ Кре5 (или 16...Кр : f5 17. Ch4+) 17. f4+! Kpd5 18. С : e7! и т. д.

Вывод из этих примеров напрашивается сам собой: если видишь возможность выиграть пешку, проверь, не кроется ли за ней ловушка!

Ладья как приманка

Если выиграш пешки так заманчив, что иногда и опытные шахматисты не видят за ним ловушки, то перед искушением выиграть ладью устоять еще труднее. Однако не следует забывать, что чем больше дар, приносимый партнером, тем с большей осторожностью его надо принимать! А вот в партии Н. Левин — Левицкий (Киев, 1960 г.) черные об этом забыли.

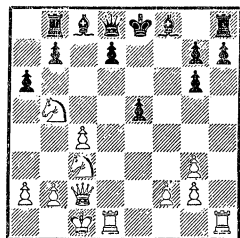


Достаточно хорошо для черных было 1. . Лgс8, что позволяло отразить непосредственную угрозу и разменять активные белые ладьи. Но последовало 1. . К : с1? 2. Ке5 Лgс8? (надеясь остаться с лишней ладьей, черные допускают создание опасных угроз) 3. Ке7! Се8 4. Лf3 Кd7 5. Лf7!! Черные сдались. Заключительная позиция очень занимательна. Ни взять ладью, ни предупредить жертву коня на g6 черные не могут, и мат в три хода неизбежен.

Жертва ферзя

Сразу две ловушки поставили белые своим последним ходом (16. Фс2) в партии по переписке Копылов — Шлидер (1968 г.).

Первую из них (угрозу 17.



Л : h7!) черные разгадали и сыграли 16. . d6. Взятие на h7 не проходит из-за 17. . Cf5. Однако теперь белые приводят в действие механизм второй ловушки: 17. К : d6+! Черные немедленно сдались. На 17. . С : d6 решает жертва 18. Ф : g6+!!

В позиции на диаграмме необходимо было играть 16. . Kpf7!

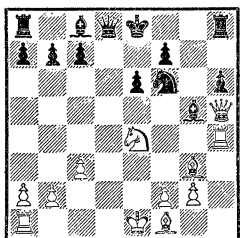
Не заметили жертвы ферзя черные в короткой партии Вересов — Кловский (Ленинград, 1969 г.).

1. d4 d5 2. Kc3 Kf6 3. Cg5 Kbd7 4. Kf3 h6 5. Ch4 e6 6. e4 g5!? (спокойней 6. . de) 7. Cg3 K : e4 8. К : e4 de 9. Kd2 Cg7 10. h4! С : d4? (эта пешка, оказывается, из тех, которые брать не стоит) 11. c3 gh 12. Л : h4! Cf6 13. Фh5! Cg5? (еще одна ошибка. Впрочем, положение уже трудное. Проигрывает 13. . С : h4 14. С : h4 Kf6 из-за ответа 15. Фе5! Черные готовятся сыграть Kf6, но попадают в новую ловушку) 14. К : e4 Kf6. (см. след. диаграмму)

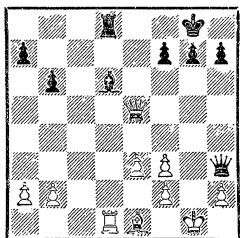
Расчеты черных строились на продолжении 15. К : f6+ Ф : f6, и у них все в порядке. Неожиданная жертва ферзя разрушает иллюзии.

15. Ф : g5!! Черные сдались.

В хитрую ловушку заманили противника черные в партии



Силадзи — Погач (Будапешт, 1963 г.).



Белые пожертвовали ферзя. Жертва эта — даже не ловушка, так как взять на е5 никак нельзя из-за мата в один ход, однако неожиданно черные осуществляют ответную жертву ферзя!

1. . . ♕ : h2+!! 2. ♕ : h2 (или 2. Кр : h2 С : e5+ и затем Л : d1) 2. . . С : h2+ 3. Кр : h2 Л : d1, и черные выиграли.

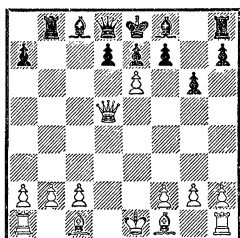
Двойной удар

Этот тактический прием часто играет важную роль в механизме ловушки. Многие ловушки используют силу двойного удара.

В партии Любошиц — Вайсман (Минск, 1966 г.) белым удалось осуществить эффектный двойной удар, решивший исход борьбы. Вот как это произошло.

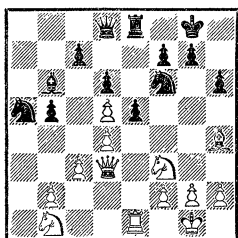
1. e4 c5 2. Kf3 Kc6 3. d4 cd 4. К : d4 Kf6 5. Kc3 g6 6. К : c6 bc 7. e5 Kd5? (подобная жертва

пешки осуществляется в другом варианте сицилианской защиты. Здесь же следовало отступить конем на g8) 8. К : d5 cd 9. ♕ : d5 Лb8 10. e6!!



Оказывается, на любое взятие пешки е6 последует 11. ♕e5! Ферзь атакует две незащищенные ладьи одновременно. Поэтому у черных выбор лишь между двумя ходами: 10. . . Сg7, как было сыграно в партии, или 10. . . f6. В обоих случаях положение черных неприглядно.

Дважды подряд осуществили черные двойной удар в партии Шмидт — Леви (Люблин, 1969 г.). После семнадцатого хода белых получилась такая позиция.

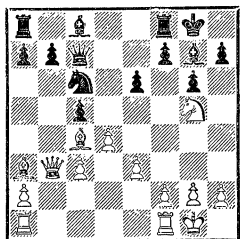


Ходом раньше белые могли разменяться на f6, не допуская ловушечной комбинации противника. Теперь же события приняли драматический оборот.

17. . . e4!! 18. Л : e4 (на 18. С : f6 черные ответят 18. . . efl,

используя недостаточную защищенность первой горизонтали) 18. . .Л1 : е4 19. Ф : е4 g5! (вновь двойной удар! Раньше были атакованы ферзь и конь, теперь под ударом оказываются ферзь и слон) 20. С : g5 hg 21. Фf5 Kh7, и черные выиграли.

В партии Богатырев — Сокольский (V первенство СССР по переписке, 1960—1961 гг.) вскоре после дебюта получилась следующая позиция.



У черных под ударом пешка с5. Оставляя ее без защиты, черные сыграли 12. . .Лd8. С этим ходом связано несколько ловушечных вариантов, например: 13. С : с5? Ка5 14. Фb4 К : с4 15. Ф : с4 b6 с выигрышем фигуры. Или 13. dc Ка5 14. Фb4 К : с4 15. Ф : с4 Фе5 16. Ке4? b5! 17. cb ab 18. Се7 Са6 19. Фb4 С : f1 20. С : d8 Cd3, и черные выигрывают.

Итак, брать предложенную пешку невыгодно. Лучшим продолжением был бы уход слона с поля с4 (13. Се2 или 13. Сb5). Вместо этого белые сделали естественный развивающий ход и попались в новую ловушку.

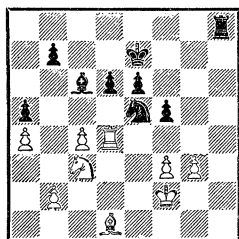
13. Лас1? Ка5 14. Фа4 Cd7 15. Сb5 С : b5 16. Ф : b5 Лd5! (двойное нападение. У белых под ударом конь и косвенно ферзь. Материальные потери неизбежны)

17. Ке4 cd 18. Фb4 (проигрывает 18. cd? из-за 18. . . Ф : c1! 19. Ф : d5 Ф : f1+) 18. . .de 19. fe Кс4 20. Кf6+ (попытка получить атаку ценою еще одной пешки. Впрочем, и другие продолжения не спасают. На 20. Лсe1 последует 20. . .Сf8) 20. . .С : f6 21. Л : f6 К : е3 22. с4 Лg5. Белые сдались.

Коневая вилка

Из всех фигур лучшим «специалистом» по нанесению двойного удара является конь. Нападение коня на две фигуры, или так называемая «коневая вилка», зачастую оказывается неожиданной для противника.

В партии В. Журавлев — Капенгут (Гомель, 1968 г.) возникла такая позиция.



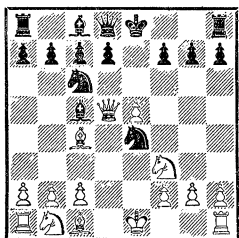
Черные угрожают объявить шах ладьей по второй горизонтали. Шах этот не столь опасен, как может показаться. Достаточно было сыграть 32. Се2 Лh2+ 33. Кре3! (не 33. Кpg1? из-за 33. . .Л : e2! 34. К : e2 К : f3+. Тематическая вилка!) 33. . .Лg2 34. g4 (но не 34. Кpf4? ввиду 34. . .К : f3! 35. С : f3 e5+. Пешечная вилка!) 34. . .fg 35. fg, и белые могли бы продолжать борьбу.

В партии белые сделали самый естественный ход и... попались в ловушку.

32. Kpg2? С : f3+! 33. С : f3 Лh2+! 34. Кр : h2 К : f3+ (вот она, коневая вилка!) 35. Kpg2 К : d4. У черных лишняя пешка и реализация преимущества не представляет особых затруднений.

В чью пользу?

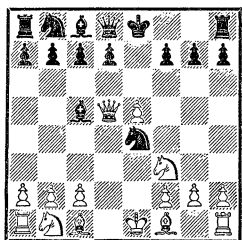
Известен следующий вариант защиты двух коней: 1. e4 e5 2. Kf3 Kc6 3. Cc4 Kf6 4. d4 К : e4 (лучше 4. . .ed) 5. de Cc5? (соблазнительный, но ошибочный ход. Необходимо 5. . .Kc5) 6. Фd5!



Двойной удар. Грозит мат на f7, под угрозой черный конь. Белые выигрывают фигуру.

Посмотрите теперь на аналогичную позицию, получающуюся в русской партии: 1. e4 e5 2. Kf3 Kf6 3. d4 К : e4 4. de (здесь это взятие неудачно. Обычно играют 4. Cd3 d5 5. К : e5) 4. . .Cc5! 5. Фd5?

На первый взгляд кажется, что дела черных плохи. Неудовлетворительно 5. . .К : f2? 6. Ф : c5 К : h1, так как черный конь погибает и белые получают



две легкие фигуры за ладью при лучшей позиции. Однако, продолжая 5. . .С : f2+ 6. Кре2 f5! 7. ef К : f6 8. Фе5+ Kpf8!, черные успевают спасти обе легкие фигуры и остаются с лишней пешкой (не годится 9. Кр : f2? ввиду 9. . .Kg4+).

Позиции, показанные на диаграммах, почти одинаковы, однако первая в пользу белых, вторая — к выгоде черных. Значит, даже таким сильным оружием, как двойной удар, нужно пользоваться с осторожностью.

Коварная пешка

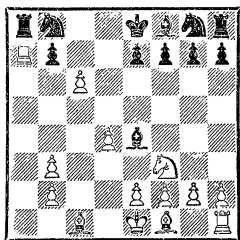
Способность пешки «повышаться в чине», превращаясь в любую из фигур, может служить мотивом для очень неожиданных ловушек.

Редко случается пешке в дебютной стадии, при полной доске фигур, проскочить на последнюю линию.

Короткая эффектная партия на эту тему (Шлехтер — Перлис, 1911 г.) получила большую известность.

1. d4 d5 2. c4 c6 3. Kf3 Cf5 4. Фb3! Фb6? (лучше 4. . .Фc8) 5. cd! Ф : b3 6. ab С : b1? (необходимо было играть 6. . .cd 7. Кс3 e6) 7. dc! Се4? (разумнее было примириться с потерей пешки

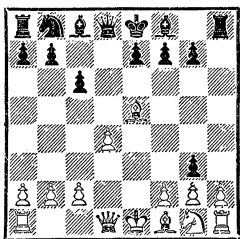
и ответить 7. . . К : с6, но черные надеются сохранить лишнюю фигуру) 8. Л : а7!!



Жертвуя ладью, белые расчищают пешке путь в ферзи.

8. . . Л : а7 9. с7! Черные сдались.

Не менее коварной оказывается и черная пешка в следующем примере: 1. е4 с6 2. d4 d5 3. Кс3 de 4. К : е4 Кf6 5. Кg3 h5 6. Сg5 h4 7. С : f6? (ошибка. Но ведь так естественно желание белых после 7. . . ef водрузить коня на центральное поле е4!) 7. . . hg 8. Се5.



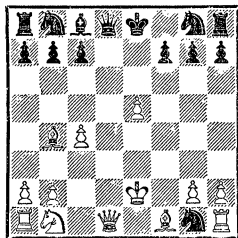
Черная пешка подобралась близко к полю превращения, но как преодолеть преграды, стоящие на ее пути?

8. . . Л : h2! 9. Л : h2 Фa5+ 10. с3 (не проходит 10. Фd2?, так как черные не возьмут на е5, а сыграют просто 10. . . gf+! с выигрышем ферзя) 10. . . Ф : е5+!! 11. de gh 12. Кf3 h1Ф. Самая скромная пешка стала

ферзем! С лишней фигурой черные легко выигрывают.

Вот еще одна ловушка.

1. d4 d5 2. c4 e5 3. de d4 4. e3? (сильнее 4. Кf3 Кс6 5. g3) 4. . . Сb4+ 5. Cd2 de! 6. С : b4? (необходимо 6. fe Фh4+ 7. g3 Фе4 8. Фf3) 6. . . ef+! 7. Кре2 (или 7. Кр : f2 Ф : d1) 7. . . fgK+!



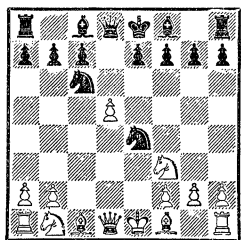
Здесь хитрая пешка превращается в коня. На 8. Л : g1 следует 8. . . Сg4+. На 8. Кре1 очень сильно 8. . . Фh4+. Дела белых плохи.

Промежуточный ход и ловушка

При расчете различных комбинаций сравнительно легко найти форсирующие ходы, связанные со взятием, шахами, нападениями на фигуры. Однако иногда в цепь, казалось бы, вынужденных ходов вклинивается промежуточный ход. Это не легко заметить. Известно много ловушек, основанных на этом свойстве промежуточных ходов.

1. d4 d5 2. c4 Кf6 3. cd К : d5 4. Кf3 (на 4. е4 черные ответят 4. . . Кf6) 4. . . Кс6? (этот ход неудачен, так как позволяет белым с темпами продвинуть центральные пешки. Лучше 4. . . Сf5 или 4. . . g6) 5. е4 Кf6 6. d5! (белые не

голько нападают на коня с6, но и ставят противнику хитрую ловушку) 6. . . К : е4?

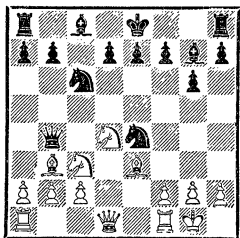


Черные стремятся вызвать осложнения. Действительно, вариант 7. dc Ф : d1+ 8. Кр : d1 К : f2+ 9. Крe1 К : h1 приводит к спорной для оценки позиции. Однако тихий промежуточный ход белых обеспечивает выигрыш фигуры всего лишь за две пешки.

7. Се3! Теперь на отход коня с6 следует 8. Фа4+, и гибнет другой конь.

Любопытна следующая малоизвестная ловушка:

1. е4 с5 2. Кf3 Кс6 3. d4 cd 4. К : d4 g6 5. Кс3 Сg7 6. Се3 Кf6 7. Сс4 Фа5 8. 0—0 Фb4 9. Сb3 К : е4?

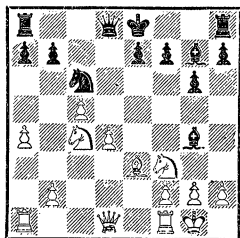


Первое впечатление таково, что черные правы. На 10. К : е4 следует 10. . . К : d4 11. с3 Ке2+! 12. Ф : е2 Ф : е4. И все же комбинация черных опровергается. 13. К : с6! bc 14. а3!

(важный промежуточный ход!) 14. . . К : с3 15. Фf3!

Теперь относительно лучшим шансом черных является 15. . . Ф : b3 16. сb Кd5. Они получают за ферзя две легкие фигуры и пешку — компенсацию вряд ли достаточную.

Промежуточный ход просмотрели черные в партии Капенгут — Купрейчик (первенство Белоруссии, 1969 г.).



В этой позиции вместо правильного 13. . . Фd5! Купрейчик решил взять пешку, после чего завязались интересные осложнения.

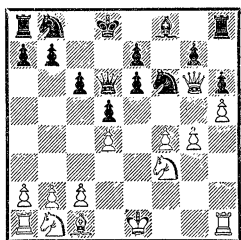
13. . . С : d4? 14. С : d4 С : f3 15. Кd6+! (этот ход ускользнул от внимания черных. Плохо теперь 15. . . Ф : d6 из-за 16 cd С : d1 17. С : h8 с выигрышем качества) 15. . . ed 16. Ле1+! Крf8 17. gf f6 18. Ле6! dc 19. С : с5+! (белые отказываются от выигрыша ферзя, но после 19. Л : f6+ Крг7 20. Лd6+ cd 21. Л : d8 Ла : d8 черные могли надеяться на спасение. Теперь же они продолжают атаку) 19. . . Крг7 20. Лd6 Фе8 21. Лd7+ Кph6 22. Фd6 Фе5 23. Се3+ Кph5 24. Фd1! Фе6 25. Лd6! Фе7 26. f4+ Кph6 27. f5+ g5 28. h4 Лад8 29. hg+ Крг7 30. gf+ Ф : f6 31. Фg4+. Черные сдались.

Позиционные ловушки

Не всегда целью ловушки является приобретение материального преимущества. Иногда ловушка помогает завоевать позиционный перевес.

Показательна, например, следующая партия.

Маргулис — Бибилов (Владимир, 1960 г.): 1. e4 c6 2. d4 d5 3. e5 Cf5 4. g4! (ловушечный ход, рассчитанный на продолжение, случившееся в партии) 4. . . Ce4? (правильно 4. . . Cd7) 5. f3 Cg6 6. h4 h6 7. h5 Ch7 8. e6! fe 9. Cd3 Фd6 10. С : h7 Л : h7 11. Фd3 Kf6 12. f4! Лh8 13. Фg6+ Kpd8 14. Kf3.



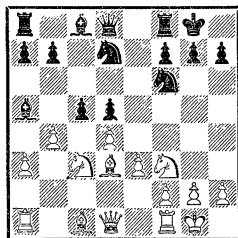
Материальный перевес у черных — лишняя пешка! Однако расположение черных пешек совершенно неудовлетворительно. Не видно, каким путем черные могут завершить развитие фигур королевского фланга. В их лагере ослаблены поля e5 и g6. Не удивительно поэтому, что белые одержали легкую победу.

14. . . Kfd7 15. Фf7 Ka6 16. Kh4! Kpc7 17. Kg6 Лh7 18. Ke5! К : e5 19. fe Фb4+ 20. c3 Фc4 21. Лh3! Kpd7 22. Фg8 c5 23. Ф : h7 cd 24. Фd3. Черные сдались.

В командном первенстве СССР 1968 г. в партии Болеславский —

Петерсон белые поймали противника в ловушку, разработанную югославскими шахматистами.

1. d4 Kf6 2. c4 e6 3. Kc3 Cb4 4. e3 c5 5. Kf3 0—0 6. Cd3 d5 7. 0—0 Kbd7 8. a3 Ca5? (сильнее 8. . . С : c3) 9. cd ed 10. b4!

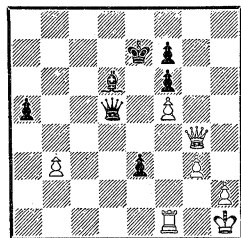


Зачем белые отдают пешку? Как вскоре выяснится, они получают в обмен немалые позиционные выгоды.

10. . . cb 11. Kb5 a6 12. Фb3! ba (совсем плохо 12. . . ab вследствие 13. ab, отыгрывая фигуру с явным преимуществом в положении) 13. Kd6! Cc7 14. С : a3 С : d6 15. С : d6 Ле8 16. Лfc1. У белых более чем достаточная компенсация за пешку.

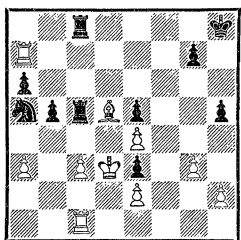
Цейтнот и ловушка

На часах остаются считанные секунды. Висит флажок! В это время партнер объявил шах. Что делать?



Белые сыграли 37. **Фf3?** и после неожиданного 37. . . **e2!!** подписали акт о капитуляции. А ведь простой отход королем сохранял шансы на выигрыш. Это случилось в партии Агейченко — Шамкович (чемпионат Москвы, 1968 г.).

В финале XXXIV первенства СССР (1966 г.) в партии Бронштейн — Гипслис после двадцати восьми ходов получилась следующая позиция.

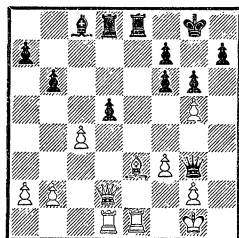


У Бронштейна назревал цейтнот, и Гипслис приготовил западню, предложив взять пешку «а». В спешке белые так и сыграли, упустив тем самым верную победу.

29. **Л : а6?** (преимущество сохраняло 29. **Кр : e3!**) 29. . . **Л : d5+!** 30. **ed Kb3** 31. **Кrc2** (относительно лучшее. На отход ладьи с поля c1 следует **Кс5+**) 31. . . **К : c1** 32. **Кр : c1 Л : c3+** 33. **Кrb2 Лс5** 34. **d6 Лd5** 35. **Лb6**. Ничья.

А вот как сам Бронштейн поймал своего противника, подготовив сложную, далеко рассчитанную ловушку к тому времени, когда у того начинался цейтнот.

Следующая позиция возникла в его партии с Ходосом (Киев, 1969 г.). Вместо очевидного и, вероятно, ожидавшегося черным хода 28. **cd** Бронштейн сыг-



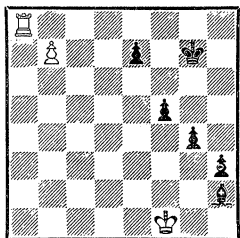
рал 28. **Cf4!** **Фh4** 29. **cd**. Противник не замедлил воспользоваться случаем и осуществил, казалось бы, само собой разумеющуюся операцию: 29. . . **Л : e1+** 30. **Л : e1 Ce6** 31. **d6 fg?** 32. **С : g5 Л : d6** 33. **Ф : d6 Ф : e1+** (будь у черных время для обдумывания, они предпочли бы 32. . . **Ф : g5!**, отдавая качество, но сохраняя возможность сопротивляться) 34. **Кph2 Фа5** (сильнее 34. . . **h6**, хотя вряд ли это могло спасти партию) 35. **Фd8+** (в случае 35. **Cf6** черные могли защищаться посредством 35. . . **Фс5** 36. **Фb8+** **Фf8**) 35. . . **Кpg7** 36. **Cf6+** **Кph6** 37. **Фg8!** Этот тихий ход завершает атаку. От угрозы 38. **Фg7+** **Кph5** 39. **Ф : h7×** спасения нет. Один «предсмертный» шах, имеющийся в распоряжении черных (37. . . **Фh5+**), Ходос не пожелал дать...

Психологические ловушки

Почти все ловушки, поскольку они строятся на какой-то хитрости, содержат в себе элемент психологического расчета. Но в некоторых случаях психологический момент проявляется особенно ярко. Догадываясь, что именно готовит противник, иногда удается придумать такой ход, при котором намеченный парт-

нером замысел опровергается тактическим ударом.

В партии Форинтош — Ларсен (Монако, 1967 г.) белые обратили внимание на заготовленный черными ход $g4-g3$ и сыграли внешне безобидно, но с тонким психологическим расчетом.



60. Ла2! Белые соблазняют противника привлекательным вариантом 60... $g3$ 61. $b8\Phi$ $g2+$ 62. $Л : g2+$ hg , и черные выигрывают. Но бдительный Ларсен отказался от хода 60... $g3$ из-за неожиданного 61. $Лg2!!$ с выигрышем у белых. Ему пришлось отступить слоном, и белые, преследуя слона, достигают ничьей.

В этом примере гроссмейстер благополучно избежал опасности, но даже гроссмейстерам не всегда удается миновать ловушку.

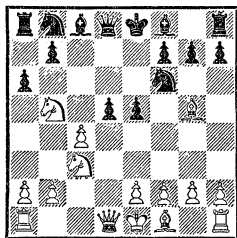
Редчайший случай произошел в партии Р. Файн — М. Юдович (Москва, 1934).

1. $d4 d5$ 2. $c4 e6$ 3. $Кс3 Кf6$
4. $Кf3 c5$ 5. $Сg5 cd$ 6. $К : d4 e5!$
7. $Кdb5? a6?$

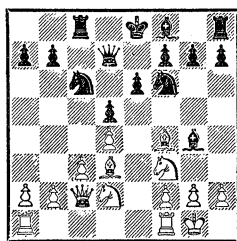
Этот ход несет важную психологическую нагрузку: черные как бы делают вид, что они ошиблись...

(см. след. диаграмму)

Очевидно, поверив черным, Файн сыграл 8. $К : d5?$ После-



довало 8... $ab!$ 9. $К : f6+$
 $\Phi : f6!$ (вот он, ход, не учтенный гроссмейстером. Конечно, в случае 9... $gf?$ 10. $\Phi : d8+$ $Кр : d8$ 11. $С : f6+$ выигрывали белые). Теперь же черные остаются с лишней фигурой. На 10. $С : f6$ последует 10... $Сb4+$ 11. $\Phi d2$ $С : d2+$ 12. $Кр : d2$ gf с легким выигрышем.

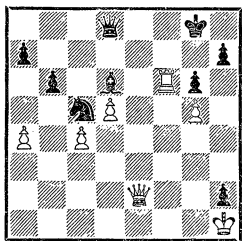


Позиция взята из партии Кольцов — Кухмазов, игранной в 1969 г. Своим последним ходом (11... $Лс8$) черные подготовили позиционную угрозу $Кb4$. Белые ответили 12. $Лac1!$, как бы не замечая ее. Кухмазов привел угрозу в исполнение: 12... $Кb4?$ Однако черных подстерегала неожиданность.

13. $cb!$ $Л : c2$ 14. $Л : c2$ $Се7$ (оказывается, несмотря на материальный перевес, черным плохо. Проигрывает 14... $Cd6$ из-за 15. $С : d6$ $\Phi : d6$ 16. $Лс8+$) 15. $Лс7$ $\Phi d8$ 16. $Сb5+$ $Крf8$ 17. $Лfc1$ $e5$ (иначе последует $Лс8$). 18. $К : e5$ $Се6$ 19. $Л : b7$ $Сс8$ 20. $Лb8$. Черные сдались.

Пат и вечный шах

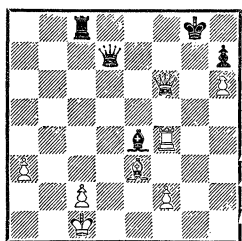
Многие ловушки в середине игры и эндшпиле построены на мотиве пата. Вот пример из партии Гургенидзе — Суэтин (командное первенство ДСО «Спартак», 1961 г.).



Готовя ловушку, белые сыграли 31. a5! ba 32. Лf1 Ф : g5? Теперь белые, жертвуя ладьёю и ферзя, форсируют ничью.

33. Фе8+ Кpg7 34. Лf7+ Кph6 35. Л : h7+! Кр : h7 36. Фg8+! Кр : g8 Пат.

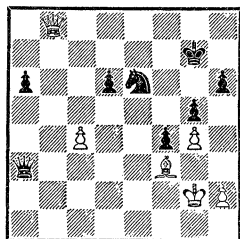
В полуфинале чемпионата Латвии 1969 г. в партии Жданов — Матвик создавалась следующая позиция:



Вместо очевидного 36. Cd4!, что вело к победе, белые взяли слона и попались в ловушку.

36. Л : e4? Л : c2+! 37. Кр : c2 Фd3+!, и белые вынуждены примириться с ничьей.

Следующая позиция взята из партии Слива — Дода, сыгранной в 1967 г.

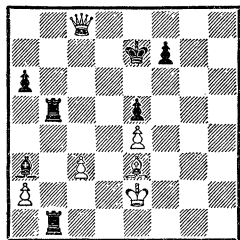


У черных две лишние пешки. Белые решают испытать последний шанс. 1. Фе8! Последовало 1. . . Фа2+ 2. Кph3 Ф : c4 3. Фе7+ Кpg6 4. Се4+! Ф : e4 5. Фg7+ Кр : g7 пат. Интересно, что и при другом отступлении черного короля (3. . . Кpg8) также получался пат: 4. Фе8+ Кf8 5. Cd5+! Ф : d5 6. Ф : f8+! Кр : f8 пат.

Белым не следовало брать пешку c4. Простое 1. . . Фb2+ и затем Фе5 вело к победе.

Путем к спасению в трудной позиции иногда служит вечный шах.

В чемпионате СССР среди сельских шахматистов 1968 года один из призеров турнира — Гродецкий добился выигрышной позиции против Данова.



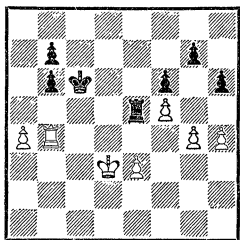
К победе вело 38. Сg5+ f6 39. С : f6+! Кр : f6 40. Ф : a6+ и. т. д. Белые, однако, сыграли 38. Ch6?, считая, что от шахов они уйдут королем на c4, а удовлетворительной защиты от уг-

розы Cf8+ у черных нет. Последовало, однако, 38. . .Л5b2+ 39. Крe3 Лe1+ 40. Крd3 Лd1+, и партнеры согласились на ничью. Оказывается, проигрывает 41. Крс4 из-за 41. . .Лd4+ 42. cd Лс2+ с выигрышем ферзя. Белым ничего иного не остается, как примириться с вечным шахом.

ЛОВУШКИ В ЭНДШПИЛЕ Хитрые пешки

Одним из самых ответственных моментов партии является переход в пешечный эндшпиль. Последствия разменов, ведущих к такому эндшпилю, должны быть точно рассчитаны, потому что потом уже ничего не исправишь — будет поздно.

В позиции из партии Авербах — Бебчук (чемпионат Москвы, 1964 г.) черные сыграли, казалось бы, лучшим образом.

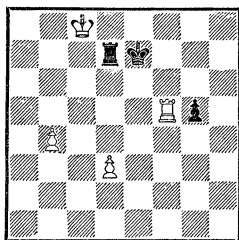


Создать отдаленную проходную, разменять сдвоенные пешки — стремление весьма естественное, и черные решились продвинуть пешку «b», форсируя переход в пешечный эндшпиль.

1. . .b5? 2. Л : b5! Л : b5 3. ab+ Кр : b5 (казалось бы, шансы на стороне черных, но следует неожиданный прорыв) 4. e4 Крс6 5. e5! fe 6. g5 hg

7. f6!, и пешка стала ферзем.

Этюдное окончание получилось в партии Ивков — Козомара (Сараево, 1967 г.).



Черные сыграли 1. . .g4. Они, несомненно, учитывали возможность перехода в пешечный эндшпиль после 1. . .Лf7+? Кр : f7 2. Кр : d7. В этом случае черная пешка проходила в ферзи значительно раньше, чем белая. Однако партнер сыграл иначе: 2. Ле5+! Крf6 3. Кр : d7! Кр : e5 4. b5. Разница по сравнению с предыдущим вариантом в том, что белая пешка превращается в ферзя с шахом.

4. . .g3 5. b6 g2 6. b7 g1Ф 7. b8Ф+ Крf5 (не 7. . .Крд5? 8. Фd6× или 7. . .Крд4? 8. Фb6+ с выигрышем ферзя) 8. Фf8+ Крe5 9. Фd6+ Крf5 10. Фе6+ Крf4 11. Фf6+! Черные сдались.

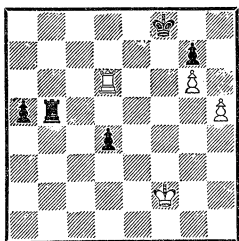
Не рой другому яму. . .

В XXXVI первенстве СССР (1968 г.) в партии Авербах — А. Зайцев получился интересный эндшпиль.

(см. след. диаграмму)

Белые могли форсировать ничью, продолжая 56. Л : d4 Л : h5 57. Лd7 Лf5+ 58. Крг3! Лf6 59. Ла7 Л : g6+ 60. Крf4, но они захотели выиграть с помощью красивой ловушки.

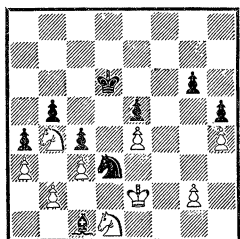
56. Лd8+!? Кре7 57. h6?
Кр : d8 58. hg.



Кажется, что партнер попался. Белые проводят ферзя и выигрывают, однако последовало непредвиденное 58. .Лf5+!, и белые сдались. На 59. Крг3 черные ответят 59. .Лg5+ и Л : g6, а в случае 59. Кре2 Ле5+ и 60. Ле8 белые пешки задержаны.

Этюд в партии

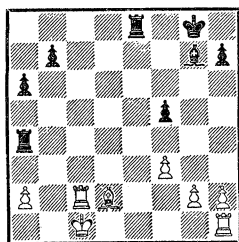
Следующая позиция получилась в партии Керес — Портиш (Москва, 1967 г.). В худшем положении Керес поставил противнику ловушку.



Ход черных. Они могут взять пешку b2 слоном или конем. После длительного обдумывания Портиш отказался от взятия пешки, сыграл 47. .Кс5, Керес ответил 48. Крf3, и упорная борьба продолжалась. Оказы-

вается, взятие пешки вело лишь к ничьей. Например: 47. . . К : b2 48. К : b2 С : b2 49. Крd2 С : a3 50. Крc2! С : b4 (или 50. . .Крc5 51. Ка6+ Крb6 52. Кb4) 51. cb. Пешечный эндшпиль с двумя лишними пешками у черных ничейный, так как черный король не может нигде прорваться. Легко форсируют ничью белые и в варианте 47. . .С : b2 48. К : b2 К : b2. 49. Крd2.

Этюдную ловушку осуществил Балашов, игравший белыми с Геллером (Москва, XXXVII первенство СССР, 1969 г.).



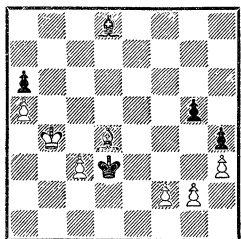
Позиция черных лучше. Геллер сыграл прямолинейно: 30. . .Ле2 31. Ле1! Л : g2! Последовало 32. Лс8+ Крf7 33. Лс7+. Лишь здесь Геллер увидел, что на отступление 33. . .Крг6 белые сыграют 34. Ле6+ Крh5 (или 34. . .Сf6 35. Сс3) 35. Л : g7! Л : g7 36.Лh6X! Пришлось играть 33. . .Крf8 34. Лс8+ Крf7, соглашаясь на ничью.

Благодушие опасно!

Даже в сравнительно простом эндшпиле с материальным преимуществом один неточный ход может дать шансы партнеру,

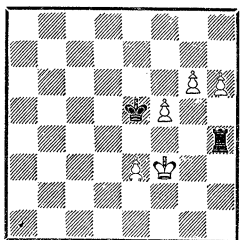
бдительно подстерегающему удобный случай.

Изыщную ловушку удалось осуществить черным в партии Зюс — Хаакерт (первенство ФРГ, 1967 г.).



Надеясь образовать проходную пешку на королевском фланге, белые сыграли 1. g3?, но после ответного 1... g4! выяснилось, что черная пешка угрожает пройти в ферзи. Белые вынуждены нести материальные потери: 2. gh gh 3. Ce5 C : h4 4. f3 Cf6! 5. Ch2 C : c3+ 6. Кра4 Кре3 7. f4 Кре4. Белые сдались.

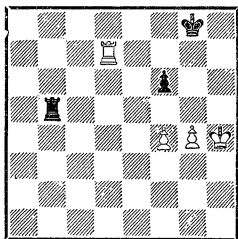
В партии Сабо — А. Зайцев (Бюзум, 1969 г.) черные, перед тем как сложить оружие, решили дать шах. А вдруг партнер попадется?



76... Лh3+ (!). Белые сыграли автоматически 77. Kpg2? (выигрывало 77. Kpf2, и если 77... Лh2+, то 78. Kpg3) 77... Л : h6 78. g7 (теперь пешка проходит в ферзи, но выигрыша, оказы-

вается, нет) 78... Кр : f5! 79. g8Ф Лg6+, и партия пришла к ничейному пешечному эндшпилю.

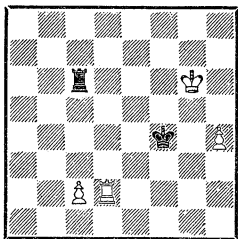
Интересен и другой пример из этого же турнира — А. Зайцев — Хьюбнер.



Позиция ничейная. Достаточно было сыграть 57... Лb4! 58. f5 Лb1 59. Kph5 Лg1, и у белых не оказалось бы пути к выигрышу.

Однако черные сыграли сразу 57... Лb1?, и после 58. Kph5 Лg1 59. g5! fg 60. f5! Kpf8 61. f6 белые добились победы.

Забавный случай произошел в партии Гуфельд — Бронштейн (Кисловодск, 1968 г.).



У белых две лишние пешки. Партию надо было откладывать. Гуфельд записал свой ход, достаточно естественный, но «наскочил» на ловушку.

90. Kpg7? Kpg4 (теперь выясняется, что на 91. Лd4+ Kph5 92. c4 черные ответят 92...)

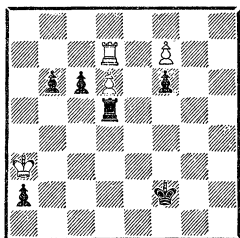
Л : с4! 93. Л : с4. Пат! Пришлось играть иначе, но выигрыша уже не оказалось) 91. Лh2 Крг3! 92. Лh1 Л : с2 93. h5 Лс7+ 94. Крf6 Лс6+, и вскоре последовало соглашение на ничью.

В позиции на диаграмме белым следовало играть 90 Крf7! и в случае 90. . . Крг4 продолжать 91. Лd4+ Крh5 92. с4, а на 90. . . Кре3 ответить 91. Лh2, что вело к победе.

Ловушка в этюде

Есть ли место ловушкам в шахматных этюдах? Да. Ложный след в этюде — это настоящая ловушка для решающего. Приведем примеры.

Вот этюд А. Гербстмана (1954 г.).



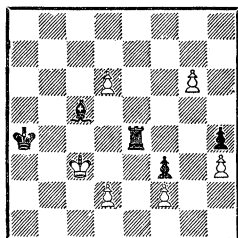
Белые выигрывают. «Нашел!» — восклицает обрадованный решатель, ищущий легких путей: 1. Кр : a2 Ла5+ 2. Крb3 Ла8 3. Ле7 (угроза 4. Ле8) 3. . . Лf8 4. d7, и после 5. Ле8 пешка проходит в ферзи.

Увы! Это лишь ложный след. На 1. Кр : a2? черные ответят 1. . . f5!! 2. Ла7 (иначе вечный шах по пятой горизонтали) 2. . . Ле5! 3. Ле7 (иначе вечный шах по вертикали «е») 3. . . Ла5+, и ничья вечным шахом.

Действительное решение весьма эффектно.

1. Крb2! a1Ф+ 2. Кр : a1 Ла5+ 3. Крb2 Лb5+ 4. Крс3 Лс5+ 5. Крд4 f5! 6. Ла7 Лd5+ 7. Крс3 Лс5+ 8. Крb2 Ле5 9. Ла2!, и белые выигрывают.

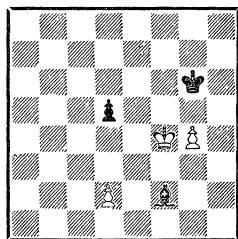
Изящен ложный след в этюде В. Клюкина (1966 г.).



Белые выигрывают. Достигается это так:

1. d7 Ce7! 2. g7 Cf6+ 3. Крс2 Лс4+ 4. Крд1 Сb2! Здесь-то и скрыта ловушка для решающих. Напрасливается 5. d3?, но на это последует 5. . . Лс1+ 6. Крд2 С : g7! 7. d8Ф Ch6×! К выигрышу ведет отличный ход 5. d4!, и после 5. . . Л : d4+ 6. Крс2 Лс4+ 7. Крд3 Лd4+ 8. Кре3 белые выигрывают.

Этюд Д. Сечко (1968 г.), несмотря на свою внешнюю простоту, содержит, однако, сильный ложный след.



Белые должны добиться ничьей. Вступительные ходы оче-

видны. 1. Кре5 d4 2. Кре4! (белый король должен быть рядом с черной пешкой. На 2. Kpf4? черные ответят 2. . . Ch4 и затем Cf6, легко выигрывая) 2. . . Kpg5 3. Kpf3 Cg1! (или 3. . . Cel 4. Кре4) 4. Kpg3!

Именно так! Ложным следом является естественное 4. Kpg2? ввиду 4. . . Kp : g4 5. Kp : g1 Kpf3 6. Kpf1 d3! 7. Kpel Kpg2, и черные выигрывают.

После отступления белого короля на g3 черные в цугцванге. На 4. . . Kpg6 уже последует 5. Kpg2 Kpg5 6. Kp : g1 Kp : g4 7. Kpg2 с очевидной ничьей.

КОРОТКИЕ ПАРТИИ

В юношеском первенстве СССР 1968 года была сыграна рекордно короткая партия Агзамов — Веремейчик: 1. d4 Kf6 2. Kf3 c5 3. Cf4? cd 4. K : d4? e5!, и судьба партии решена. Белые теряют фигуру. На 5. C : e5 черные ответят 5. . . Фа5+.

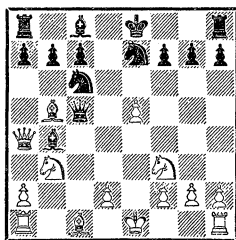
Немногим дольше продолжалась партия Браун — Мартин (матч ГДР — Швейцария, 1965 г.). 1. Kf3 f5 2. e4 fe 3. Kg5 Kf6 4. d3 d5 (опасно 4. . . ed из-за 5. C : d3) 5. de h6 6. Kf3 K : e4? (лучше 6. . . de 7. Ф : d8+ Kp : d8 8. Ke5 Ce6) 7. Ke5! h5 (на 7. . . Kf6 последует 8. Cd3) 8. Ce2 Kf6 9. Cd3! Черные сдались. После 9. . . Ke4 10. C : e4 de 11. Ф : d8+ Kp : d8 12. Kf7+ теряется ладья.

В занятную ловушку поймал противника чемпион мира среди юношей Анатолий Карпов на командном первенстве СССР 1968 года.

Сангла — Карпов: 1. d4 Kf6

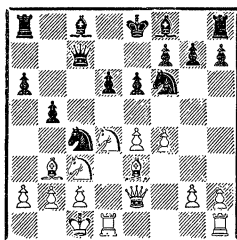
2. Kf3 e6 3. Cg5 c5 4. c3 cd 5. cd Фb6 6. Фb3 Ke4 7. Cf4 Kc6 8. e3 Cb4+ 9. Kbd2? (правильно 9. Kfd2) 9. . . g5! 10. C : g5 (или 10. Cg3 g4) 10. . . C : d2+. Белые сдались ввиду потери фигуры. На 11. K : d2 черные ответят 11. . . Фа5! (но не 11. . . K : g5? из-за 12. h4!).

В полуфинале первенства СССР (Киев, 1969 г.) была сыграна партия Цешковский — Шофман: 1. e4 e6 2. Kc3 d5 3. Kf3 (белые умышленно избирают такой порядок ходов, провоцируя черных с темпом продвинуть пешку «d») 3. . . d4? 4. Ke2 Kc6 5. c3! e5? (черные упорствуют. Следовало разменяться на c3, хотя при этом белые получают перевес в центре) 6. cd ed 7. Фа4! Cc5 8. b4! C : b4 9. Ke : d4 Ke7 10. Cb5 Фd6 11. e5! Фc5 12. Kb3! Черные сдались ввиду потери фигуры.



Две короткие партии сыграл Литвинов в матчах Белоруссия — ГДР.

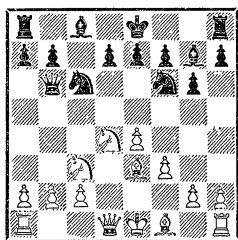
Литвинов — Мюльберг (Минск, 1964 г.): 1. e4 c5 2. Kf3 Kc6 3. d4 cd 4. K : d4 Kf6 5. Kc3 d6 6. Cc4 e6 7. Ce3 a6 8. Фе2 Фc7 9. 0—0—0 Ke5? (лучше 9. . . Ce7) 10. Cb3 b5 11. f4! (белые сами приглашают противника поставить коня на c4, к чему и были направлены предыдущие его ходы) 11. . . Kc4?



Черные осуществили свой план, но увы!

12. Kd : b5! ab 13. K : b5 Фс6 14. Ф : c4 Ф : c4 15. С : c4 Ла4 16. К : d6+! Черные сдались. На 16. . . С : d6 решает 17. Сb5+.

Литвинов — Баумбах (Минск, 1968 г.): 1. e4 c5 2. Kf3 Kc6 3. d4 cd 4. К : d4 g6 5. Kc3 Cg7 6. Ce3 Kf6 7. f3 Фb6?

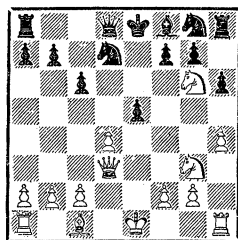


Ход ферзем в этой позиции ошибочен, и Литвинов это убедительно доказывает.

8. Kf5! Ф : b2 9. К : g7+ Kpf8 10. Ka4 Фа3 11. c3! b6 (угрожало 12. Сс5 с выигрышем ферзя) 12. Сс1! Фd6 13. Ch6! Ф : d1+ 14. Л : d1 Kpg8 15. g4, и белые, сохранив лишнюю фигуру, выиграли.

Эффектным матом завершилась легкая партия Шакарян — Развальяев (Кировакан, 1969 г.): 1. e4 c6 2. d4 d5 3. Kc3 de 4. К : e4 Cf5 5. Kg3 Cg6 6. h4 h6 7. Kh3 Kd7 8. Kf4 Ch7 9. Cd3 С : d3 10. Ф : d3 e5? 11. Kg6!

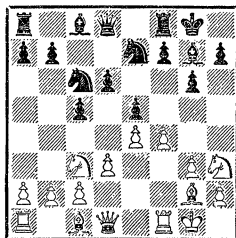
Черные приняли жертву и получили мат.



11. .fg 12. Ф : g6+ Kpe7 13. Kf5X.

В закрытом варианте сицилианской защиты белые, развивая коня на h3 вместо обычного развития на f3, готовятся преподнести противнику неприятный сюрприз, если он будет играть по обычному трафарету.

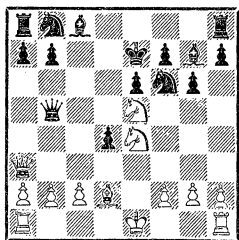
1. e4 c5 2. Kc3 Kc6 3. g3 g6 4. Cg2 Cg7 5. d3 d6 6. f4 e5 7. Kh3!? Kge7 8. 0—0 0—0?



Следуют неожиданные жертвы: 9. f5! gf 10. ef С : f5? (относительно лучше 10. . . f6) 11. Л : f5! К : f5 12. Ce4! Атака белых неотразима. Подобным образом было сыграно несколько партий. Вот окончание партии Сориц — Задерман (матч школьников Ленинград — Москва, 1969 г.): 12. . . Kh6 13. Фh5 Фf6 14. Kd5 Фе6 15. Kg5 Фс8 16. Kf6+! Kph8 17. К : h7 d5 18. С : h6. Черные сдались.

Еще одна «сицилианская трагедия» случилась в партии Бобо-

лович — Архипкин (Алма-Ата, 1968 г.): 1. e4 c5 2. Kf3 d6 3. Kc3 Kf6 4. e5 de 5. K : e5 g6 (лучше 5. . . e6) 6. Cc4 e6 7. Фf3 Cg7? 8. Cb5+ Кре7 9. d4! cd 10. Ke4 Фа5+? 11. Cd2 Ф : b5 12. Фа3+. Черные сдались.

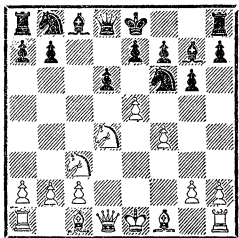


Некоторые ловушки хотя и широко известны, но настолько завуалированы и так естественно выглядят, что время от времени — то ли по забывчивости, то ли по другой причине — шахматисты попадают в них.

Вот партия **Шияновский — Румянцев** (Рига, 1968 г.): 1. e4 c5 2. Kf3 d6 3. d4 cd 4. K : d4 Kf6 5. Kc3 g6 6. f4.

Чаще играют 6. Се3 или 6. Сс4. Ход f4 обычно делают позднее. Однако именно этим ходом белые ставят противнику ловушку, рассчитывая на самый естественный ответ.

6. . . Cg7? (лучше 6. . . Kc6) 7. e5!

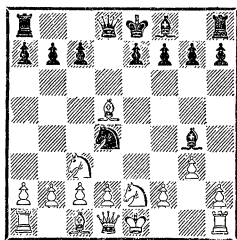


Как теперь играть черным? Плохо 7. . . Kh5? из-за 8. g4! или

7. . . Kg4? из-за 8. Cb5+! Неприятно и 7. . . Kfd7 8. e6!

7. . . de 8. fe Kd5 9. Cb5+! Kpf8 (единственный ход) 10. 0—0 C : e5? (пешку, конечно, не следовало брать, но черные сделали это «не от хорошей жизни»). Проигрывает 10. . . K : c3? из-за 11. Ke6+!) 11. Ch6+ (другая возможность — 11. K : d5! Ф : d5 12. Kf5!) 11. . . Kpg8 (после 11. . . Cg7 12. C : g7+ Кр : g7 13. K : d5 Ф : d5 14. Kf5+ черные вынуждены отдать ферзя) 12. K : d5 Ф : d5 13. Kf5! Фc5+ (конечно, не 13. . . Ф : d1 из-за 14. K : e7×) 14. Ce3! Черные сдались. На 14. . . Фc7 следует 15. Kh6+ Kpg7 16. Л : f7×.

Не разгадали белые замысла черных в партии-миниатюре Гиббс — Шмидт (Лугано, 1968 г.): 1. e4 Kf6 2. Kc3 d5 3. ed K : d5 4. Kge2 Kc6 5. g3? Cg4 6. Cg2 Kd4! 7. C : d5?



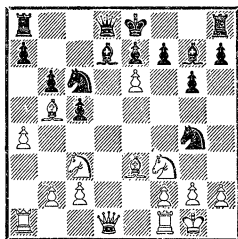
7. . . Ф : d5! 8. f3 (если взять ферзя, то последует мат в два хода) 8. . . Ф : f3 9. Лf1 Фg2. Белые сдались.

О' Келли — Дейви (Данди, 1967 г.): 1. d4 d5 2. Kf3 Kf6 3. c4 dc 4. Kc3 c5? 5. d5 e6 6. e4 ed 7. e5! d4 8. C : c4 Ce6 (на 8. . . dc белые ответят 9. C : f7+ Кре7 10. ef+ gf 11. Cd5 с явным преимуществом в положении) 9. C : e6 fe 10. ef Фа5

(а здесь 10. .dc ведет к потере ферзя после 11. f7+!) 11. **Ke5!** **Фс7** (по-прежнему черные не могут брать коня с3. На 11. .dc последует 12. f7+ Кре7 13. Сg5×) 12. **Фh5+**. Черные сдались. На 12. .g6 выигрывает простое 13. **Фg5** с угрозой 14. f7+.

Типичную жертву центральной пешки осуществили белые в короткой партии Цейтлин — Пупко (Витебск, 1968 г.): 1. e4 c5 2. Kf3 d6 3. Cb5+ Cd7 4. a4 g6 5. d4 Cg7? 6. dc! dc 7. 0—0 Кс6 8. Кс3 Kf6 9. Ce3! b6? (лучше 9. . .a6) 10. e5 Kg4 11. e6!

Теперь позиция черных разрушается.



11. . .fe 12. **Kg5!** **Kge5** (совсем плохо 12. . .К : e3 из-за 13. fe с угрозами 14. Kf7 или 14. К : e6) 13. f4 h6 (на 13. . .Kf7 последует 14. К : e6! С : e6 15. С : c6+ с выигрышем качества) 14. fe hg 15. **Фf3** **К : e5** (эффектен вариант 15. . .Лf8 16. Ф : c6!) 16. С : d7+. Черные сдались.

Содержание

Что такое ловушка	3
Дебютные ловушки	3
Ловушки в середине игры	25
Ловушки в эндшпиле	46
Короткие партии	50

Сокольский Алексей Павлович

ВНИМАНИЕ, ЛОВУШКА!

Редактор Ю. А. Бразильский
Художественный редактор В. К. Сафронов
Технический редактор Е. А. Гириденская
Корректор З. Г. Самылкина

✱

Сдано в производство 11/III 1970 г. А-02205.
Подписано к печати 3/VI 1970 г. Формат 60×90^{1/16}. Бумага
тип. № 2. Печ. л. 3,5. Усл. п. л. 3,5. Уч.-изд. л. 2,86.
Бум. л. 1,75. Тираж 50 000 экз.
Издат № 4071. Цена 9 коп. Зак. 898

✱

Издательство «Физкультура и спорт»
Комитета по печати при Совете Министров СССР
Москва, К-6. Каляевская ул., 27

Отпечатано с матриц Ордена Трудового Красного Зна-
мени Первой Образцовой типографии им. А. А. Ждано-
ва Главполиграфпрома Комитета по печати при Совете
Министров СССР в Тульской типографии издательства
«Коммунар».
г. Тула ул. Ф. Энгельса 150

*В 1970 г. издательство
„ФИЗКУЛЬТУРА И СПОРТ“
выпускает следующие книги
по шахматам и шашкам:*

Бондаревский И. З. и Болеславский И. Е. Матч Петросян — Спасский, 1969 г. 10 л., 60 тыс. экз.

Искушенный шахматный читатель знаком с большим количеством книг о матчах на мировое первенство. Часто их авторами были участники этих матчей, иногда — «третьи лица».

Авторы этой книги — многолетние друзья и наставники, можно сказать «начальники» штабов войск чемпиона и претендента. Они комментируют партии независимо друг от друга, каждый со своих позиций. Сводя эти примечания воедино, составители сохранили все принципиальные расхождения в оценках.

Из этой книги читатель узнает много нового о том, что произошло в этом матче.

Бронштейн Д. И. 200 открытых партий. 15 л., 30 тыс. экз.

Эта книга построена оригинально. Двести своих партий автор расположил по дебютам, снабдил краткими примечаниями и сопроводил небольшими рассказами.

Прочтя книгу, читатель получит представление о том, как надо играть дебют и связанный с ним миттельшпиль. Он увидит не только объективно сильнейшие, но и наиболее отвечающие вкусам автора — одного из лучших современных шахматистов — продолжения

Книга охватывает все открытые дебюты. Она одновременно и поучительна, и интересна как увлекательное шахматное чтение.

Для широкого круга шахматистов.

Гуфельд Э. Е. и Лазарев Е. М. Сицилианская защита (вариант дракона). 5 л., 50 тыс. экз.

Эта брошюра из небольшой серии «Сицилианская защита» посвящена очень острому и интересному варианту Авторам принадлежит немало разработок в этом популярном дебюте

Брошюра обобщает и систематизирует материалы богатой турнирной практики. Для шахматистов высшей квалификации

Воронков Б. Г. Новоиндийская защита. 5 л., 50 тыс. экз.

Этот дебют, весьма популярный в современной турнирной практике, таит в себе много тонкостей и требует от шахматистов глубокого проникновения в позицию.

Автор детально исследовал этот дебют и обобщил современную турнирную практику. Книга будет хорошим помощником шахматистам высокой квалификации.

9 коп.

